



MEMORIA 2015

Asociación
Discapacitados
de Utebo

INDICE

PRESENTACIÓN	1
ALGO DE HISTORIA	1
OBJETIVO DE LA ASOCIACIÓN	2
REDES DONDE ESTA PRESENTE ADUT	3
LOCALIZACIÓN Y ESPACIO FÍSICO	4
ACTIVIDADES Y RECURSOS	5
CHARLAS FORMATIVAS Y DE SENSIBILIZACIÓN	5
FIBROMIALGIA Y DOLOR CRÓNICO	5
RED "ARAGÓN SIN GLUTEN"	6
ACTUACIONES SOLIDARIAS	7
SEVILLANAS Y CHIRIGOTAS	7
DESFILE SOLIDARIO	8
SENSIBILIZACIÓN Y GYMKANAS	9
SENSIBILIZACIÓN SOBRE DISCAPACIDAD EN COLEGIOS PÚBLICOS DE UTEBO	9
GYMKANA POR LA MOVILIDAD REDUCIDA	10
COLABORACIONES CON OTRAS ENTIDADES DEL MUNICIPIO O AFINES.	11
SAN LAMBERTICOS.	11
TALLERES	12
"APRENDIENDO JUNTOS, APRENDEMOS TODOS"	12
COLONIAS URBANAS VERANO DEL 2015	14
APOYO EN LUDOTECA MUNICIPAL "LA CADENETA"	15
TALLER DE LOGOPEDIA CON CAIXA PRO-INFANCIA.	16
TALLER DE GESTIÓN DE EMOCIONES Y CONTROL DE LA IMPULSIVIDAD	17
MINDFULNESS	17
YOGA ADAPTADO	18
TRABAJADORA SOCIAL	18
JUNTA DIRECTIVA Y ÓRGANOS DE GESTIÓN	19
RESUMEN ECONÓMICO	20
FUENTES DE INGRESOS	21
DATOS FISCALES Y ASOCIATIVOS	21
DATOS DE CONTACTO	21

PRESENTACIÓN

La Asociación de Personas con Discapacidad de Utebo es una asociación sin ánimo de lucro que representa a todas las personas con discapacidad y sus familias, dónde su área de actuación es la localidad de Utebo y zona de influencia.

ALGO DE HISTORIA

En el año 1996, un grupo de personas con discapacidad creó la asociación con la intención de mejorar la calidad de vida de las personas con discapacidad severa y ayudar a su inclusión, tanto laboralmente, como en el seno de la propia sociedad.

Así mismo, la asociación comenzó una labor de defensa, frente al Ayuntamiento de Utebo, en relación a la accesibilidad y sensibilización en todas áreas del mismo.



Durante los primeros años la asociación se centró en dar soporte y ayuda a discapacitados en busca de ayudas sociales, formativas y laborales.

Generando varias actividades como:

- Jornadas de deporte adaptado con Teresa Perales
- Creación de los premios ADUT

Siguiendo la trayectoria de la misma, podemos ver varias etapas importantes. En sus orígenes, inmediatamente después de su fundación, la asociación realizó un importante trabajo, promovido por su presidenta fundadora, que desgraciadamente falleció años después, lo que derivó en un suspenso temporal de las actividades que se venían realizando, por lo que la asociación atravesó un cierto declive y estancamiento sustancial hasta que se retomó la actividad con una nueva junta que la ha llevado hasta la situación actual, contando con una importante bolsa de actividades.

La Asociación tiene distintos campos de actuación debido a que los socios que la integran tienen diversas necesidades, por lo que las actuaciones de la misma se dirigen a satisfacerlas, en base a las demandas manifestadas por los mismos y las necesidades latentes detectadas por las profesionales.

Algunas de estos campos de actuación son las siguientes:

- Acción e inserción social
- Educación
- Prevención de la discapacidad
- Sensibilización en la sociedad
- Asesoramiento sobre accesibilidad y discapacidad
- Animación y deporte

OBJETIVO DE LA ASOCIACIÓN

Promoción y defensa de las condiciones de vida de las personas con discapacidad hasta conseguir su plena inclusión social y naturalización en la sociedad.



Debemos estar todos juntos, no separados.

REDES DONDE ESTA PRESENTE ADUT



VOCAL DE LA JUNTA DIRECTIVA



ENTIDAD PERTENECIENTE A LA CONFEDERACIÓN



MIEMBRO FUNDADOR



GRUPO DE MAYORES Y PENSIONISTAS CON DISCAPACIDAD



PRESIDENTES DEL CONSEJO DE SALUD DE UTEBO



ENTIDAD COLABORADORA

LOCALIZACIÓN Y ESPACIO FÍSICO



El lugar destinado para la ejecución de este proyecto es la Casa de Asociaciones, localizada en la calle Joaquín Costa Nº21, edificio 1, en Utebo, local facilitado por el Ayuntamiento y que es de uso compartido por otras entidades y asociaciones del municipio.

Además está prevista cierta movilidad por parte de la profesional a reuniones con los centros educativos, así como con las trabajadoras sociales del Ayuntamiento o entidades del tercer sector, por ejemplo Fundación OZANAM y Fundación DFA.



ACTIVIDADES Y RECURSOS

CHARLAS FORMATIVAS Y DE SENSIBILIZACIÓN

FIBROMIALGIA Y DOLOR CRÓNICO

Llevada a cabo en enero de 2015, por Rosa Magallón, médico y docente especializada en la investigación sobre la fibromialgia y el dolor crónico, así como la aplicación de las terapias de tercera generación como forma de superación de los mismos.

El objetivo de esta charla fue el de dar respuesta a las necesidades planteadas por una sección de los socios y socias de ADUT, aquejados de esta enfermedad y sus consecuencias.

La asistencia de usuarios a la misma fue espectacular, generando posteriormente a la charla un pequeño ágape con café, que llevó finalmente a la creación de un grupo terapéutico aplicando Mindfulness como forma de sobrellevar el dolor crónico.

Como evaluación destacar que, tanto la afluencia como la satisfacción mostrada por los asistentes fue un gran indicador del éxito de la charla.



RED “ARAGÓN SIN GLUTEN”

Llevada a cabo en noviembre de 2015 por Noelia Panillo, dietista de la Asociación Celiaca Aragonesa.

El objetivo de esta charla era el de dar a conocer la red “Aragón sin Gluten” a los establecimientos de hostelería del municipio de Utebo, ya que se trata de una red de bares, cafeterías y restaurantes que se comprometen

a proporcionar un servicio de restauración de calidad para la persona celíaca y habíamos detectado que ningún establecimiento del municipio era conocedor de la red.

La preparación de la charla fue laboriosa y cuidada, contando con la colaboración de varios de los socios de ADUT para movilizar a la gran mayoría de los hosteleros.

A pesar de ello la asistencia a la misma fue prácticamente nula a pesar de que en informe realizado de cada uno de los establecimientos muchos manifestaron no solo su interés sino su intención de acudir a la misma.

Como evaluación destacamos que a pesar de esto, hemos podido comprobar posteriormente que varios de los establecimientos del municipio se han puesto en contacto con la Asociación Celíaca Aragonesa y muchos de ellos ofrecen alimentos aptos para celíacos. Aunque si bien es un pequeño paso, no queda duda de que queda mucho trabajo de sensibilización por delante en cuanto a enfermedad celíaca se refiere.



ACTUACIONES SOLIDARIAS

SEVILLANAS Y CHIRIGOTAS

Llevadas a cabo en el teatro municipal de Utebo “Miguel Fleita”, en el mes de febrero 2015 con los siguientes grupos de actuaciones:

- Grupo de la Chirigotas de hombres y mujeres de la Casa de Andalucía en Zaragoza
- Grupo de Sevillanas “Nuevos aires del Sur”

Con el objetivo de recaudar fondos económicos para llevar a cabo diversas actividades de la asociación e implicar a distintas entidades de la zona como forma de fomentar las redes de colaboración.

Como evaluación destacar que es una actividad que se realiza desde el año 2012 con un éxito arrollador año tras año y la satisfacción de todos los asistentes a las mismas.



DESFILE SOLIDARIO

Llevado a cabo en el mes de mayo de 2015 en la AV/ Zaragoza de Utebo con el objetivo de reivindicar la mejora de las calles del municipio con el plano único de aceras y calzada, además de añadir el compromiso de los partidos políticos para la mejora de la accesibilidad de las personas con discapacidad.

Aprovechamos la ocasión para hacer entrega de la placa en agradecimiento a la policía local de Utebo y la recogida de firmas contra el Copago Confiscatorio.

Como evaluación destacar que al ser un evento lúdico, en la zona peatonal del municipio y ser pioneros en este tipo de actividades, el resultado fue una gran acogida con cerca de 400 asistentes, decenas de tiendas participantes y una gran satisfacción de todas aquellas personas que participaron tanto en la organización como en la ejecución del mismo.



SENSIBILIZACIÓN Y GYMKANAS

SENSIBILIZACIÓN SOBRE DISCAPACIDAD EN COLEGIOS PÚBLICOS DE UTEBO

Realizadas de forma puntual durante el mes de abril del año 2015 y gracias al apoyo de Fundación DFA se realizaron unas jornadas de sensibilización sobre la discapacidad en los siguientes colegios del municipio.

- C.E.I.P. Infanta Elena
- C.E.I.P. Parque Europa
- C.E.I.P. Octavus

Como evaluación destacar que el resultado fue una agradable jornada donde los menores aprendieron a caminar sin usar las piernas y observar y desenvolverse sin emplear la vista.



GYMKANA POR LA MOVILIDAD REDUCIDA

En septiembre de 2015, con el apoyo de Utebo Solidario y Fundación DFA y con el objetivo de sensibilizar a la población en general sobre los diferentes aspectos de la movilidad reducida a través de su propia experiencia, se realizaron por distintas zonas del municipio de Utebo unas Gymkanas de movilidad reducida.

El resultado fue una gran afluencia de público en general y buena recepción de los poderes públicos de la localidad.



COLABORACIONES CON OTRAS ENTIDADES DEL MUNICIPIO O AFINES.**SAN LAMBERTICOS.**

Junto al Servicio Social de Base del Ayuntamiento y la Asociación de Jubilados y pensionistas “Santa Ana de Utebo”, con una media de 50- 60 asistentes y con el objetivo de naturalizar a mayores y personas con discapacidad por medio del juego.

Esta Actividad comenzó en 2012 y se ha consolidado hasta la fecha en 2015.



TALLERES

“APRENDIENDO JUNTOS, APRENDEMOS TODOS”

Taller de Habilidades sociales y de la vida diaria para menores con discapacidad intelectual.

Se trata de la mejora del taller que se inició en el año 2013 en las instalaciones parroquiales. Se ha pretendido no sólo mejorar el respiro familiar que ha pasado de 2 a 3 horas actualmente, sino también mejorar la metodología del mismo, así como las técnicas de intervención empleadas. Algunos de los objetivos de este taller son los siguientes:

- Desarrollar las habilidades sociales y de la vida diaria como herramienta para la prevención de la exclusión social en las personas con discapacidad.
- Fomentar la integración de los niños con discapacidad dentro de un entorno normalizado a través de las habilidades sociales y los hábitos de autonomía
- Proporcionar a la familia tiempo de descanso



Respecto a la temporalización señalar que el taller se divide principalmente en dos bloques de tiempo, el primero desde enero hasta junio, y el segundo desde octubre hasta diciembre, quedando los meses del verano sin actividad.



Como evaluación destacar que se han realizado 33 talleres a lo largo del año 2015, con una duración de tres horas cada uno, lo que equivale a un total de casi 100 horas de respiro familiar para los cuidadores de menores con discapacidad intelectual.

El número de asistentes a los mismos ha sido variable, siendo la media de 12 usuarios por taller, con discapacidades diversas, tales como Trastorno del Espectro Autista, Síndrome de Rett, Parálisis Cerebral Infantil, etc.

El equipo de profesionales ha estado compuesto por un equipo multidisciplinar, incluyendo una maestra de educación especial, una terapeuta ocupacional, una trabajadora social y una monitora de tiempo libre.

Se han realizado evaluaciones tanto del funcionamiento del equipo interno como de los menores implicados. Además de una evaluación después de cada taller realizada con los usuarios para medir la satisfacción de los mismos.

Para finalizar destacar que es una actividad que cada día está más asentada dentro de la asociación y del municipio, siendo un lugar de inclusión en el que los niños y niñas de 4 a 14 años tienen un espacio de crecimiento personal y de socialización con iguales.



COLONIAS URBANAS VERANO DEL 2015

Desde el año 2013 se han realizado durante el periodo estival las colonias urbanas de la asociación. Durante las mismas se pretende por un lado lograr un respiro familiar para los cuidadores de menores con discapacidad intelectual y además ofrecer un espacio lúdico y de ocio en el que los usuarios puedan realizar diversas actividades veraniegas con una supervisión profesional.

El taller se realiza de lunes a viernes de 10:00 a 13:00, lo que hace un total de 60 horas de respiro familiar y de ocio inclusivo para los menores con discapacidad. El número de usuarios ha sido de 15 niños y niñas de entre 5 y 14 años.

Se lleva a cabo en instalaciones municipales, como son el Aula del Mayor y el edificio Polifuncional, además este año se han realizado por primera vez varias excursiones como por ejemplo a la piscina municipal.



APOYO EN LUDOTECA MUNICIPAL “LA CADENETA”



Desde el curso 2013 hasta el 2015 se ha realizado por prestación de servicios con el Ayuntamiento de Utebo, un apoyo para menores con discapacidad intelectual para favorecer la inclusión en la ludoteca municipal, llamada “La Cadeneta” y ubicada en C.C. María Moliner en el Barrio de Malpica.

Las franjas horarias de la misma se dividen de 17:00 a 18:30 con menores de 6 a 9 años y de 18:30 a 20:00 de 10 a 13 años. Actualmente los usuarios beneficiarios de la actividad son 6 niños y niñas con discapacidades intelectuales severas, Trastorno del Espectro Autista y necesidad de socialización con iguales.

Se trabaja de forma coordinada con servicios sociales manteniendo reuniones periódicas donde se evalúa la calidad del servicio así como la evolución de los menores y el cumplimiento o no de los objetivos iniciales planteados para cada usuario.



TALLER DE LOGOPEDIA CON CAIXA PRO-INFANCIA.

Como proyecto piloto e integrándonos en la red de Fundación Federico Ozanam y junto a los Servicios sociales del Ayuntamiento de Utebo, prestamos durante el curso escolar 2014-2015 y 2015-2016, el servicio de refuerzo en Logopedia a menores en riesgo de exclusión social.

El número de menores beneficiados con esta actividad fue inicialmente de seis niños y niñas de entre 4 y 9 años, ampliando al doble de usuarios beneficiarios al año siguiente, y ampliando el ratio de edad de 3 a 11 años.

De forma periódica realizamos reuniones de coordinación tanto con las trabajadoras sociales del Ayuntamiento de Utebo tanto como con el personas de la Fundación Federico Ozanam, de esta forma el trabajo en red nos permite proporcionar un servicio de mayor calidad realizando una intervención holística sobre el individuo.

La evaluación de esta actividad ha tenido siempre unos resultados muy positivos tanto a nivel interno como la satisfacción de los beneficiarios del servicio.



TALLER DE GESTIÓN DE EMOCIONES Y CONTROL DE LA IMPULSIVIDAD

Dentro de la asociación contamos con un equipo multidisciplinar y entre las profesionales que dan cobertura a nuestras actividades está la psicóloga especializada en terapias de tercera generación, encargada de impartir los dos siguientes talleres.



Son seis los niños, de entre 6 y 14 que de forma individual han accedido a este servicio, en el que de forma guiada y acompañada, aprender a gestionar sus emociones y su impulsividad, a través de algunas de las siguientes técnicas:

- Diálogo
- Explicación verbal
- Modelado, modelar las acciones a través de refuerzos positivos y de evitar refuerzos en conductas negativas.
- Role-playing
- Improvisación de situaciones reales o ficticias
- Refuerzo positivo
- Discutir y revisar las normas sociales

Mientras que algunos de los contenidos a trabajar han sido:

- Autoestima y autoconcepto
- Autoconocimiento
- Autorregulación
- Autogestión de pensamientos y sentimientos
- Autocontrol de la impulsividad y conductas disruptiva
- Habilidades sociales para la comunicación y la interacción social
- Resolución de problemas

La evaluación de dicha actividad ha sido siempre positiva, manteniendo la continuidad de los usuarios y con el cumplimiento de los objetivos previstos al inicio del curso para cada uno de los menores.

MINDFULNESS

Mindfulness es la capacidad de estar presentes observando cuerpo y mente. Momento a momento, aceptando lo que sucede de manera intencional y sin ir a ningún sitio ni sentir nada especial.

Actualmente disponemos de dos grupos, basados en el programa de Reducción del Estrés en Mindfulness del Dr. Jon Kabat Zinn, cuyos beneficios están evaluados por la Neurociencia y la investigación científica. Ambos son grupos continuos:

- Miércoles. Es un grupo cuya mayoría de integrantes tienen nivel de iniciación y patologías diversas en su mayoría físicas.
- Jueves. Es un grupo ya iniciado, dirigido a personas que presentan dolencias físicas (fibromialgia, fatiga y dolor crónico, etc.) y psicológicas (estrés, vulnerabilidad emocional, etc.).

Los dos grupos están pensados para tener una continuidad de la práctica en el tiempo. De esa manera aprenderemos ejercicios para poder aplicarlos en nuestra vida cotidiana a través de pautas y registros de la práctica. Si conseguimos hacer esto, es cuando notaremos beneficios significativo, exactamente los estudios revelan que a partir de la semana octava de práctica.

Actualmente 15 personas se benefician de estos talleres con mejoras sustanciales en su calidad de vida y siendo la evaluación de las mismas muy positiva.



YOGA ADAPTADO

Actualmente impartimos dos talleres de yoga adaptado, los miércoles por la tarde y los jueves por la mañana, siendo un profesor de yoga titulado el encargado de llevarlos a cabo.



Son 15 las personas con diversas patologías físicas u orgánicas las que acuden de forma continuada a estos talleres mejorando considerablemente su condición física y emocional.

TRABAJADORA SOCIAL



Como respuesta a una necesidad de profesionalizar la asociación dar mejor cobertura a nuestros socios y a sus necesidades así como forma de mejorar el desarrollo de nuestras actividades, se ha procedido desde Octubre del 2014 hasta la actualidad a contar en la plantilla con una persona graduada en trabajo social. Los principales objetivos son:

- Dar cobertura a los socios en cuestiones de información y orientación sobre las actividades de la asociación, acogida, seguimiento y evaluación.
- Coordinación con entidades públicas, privadas y asociativas.
- Reuniones periódicas de equipo, evaluación y seguimiento de las actividades.

El número de socios ha aumentado en un 15% y el número de atenciones ha sido de 85 anuales, estos son algunos de los indicadores para medir el cumplimiento de los objetivos previstos al inicio del proyecto, que ha estado financiado por el Ayuntamiento de Utebo y La Fundación ONCE

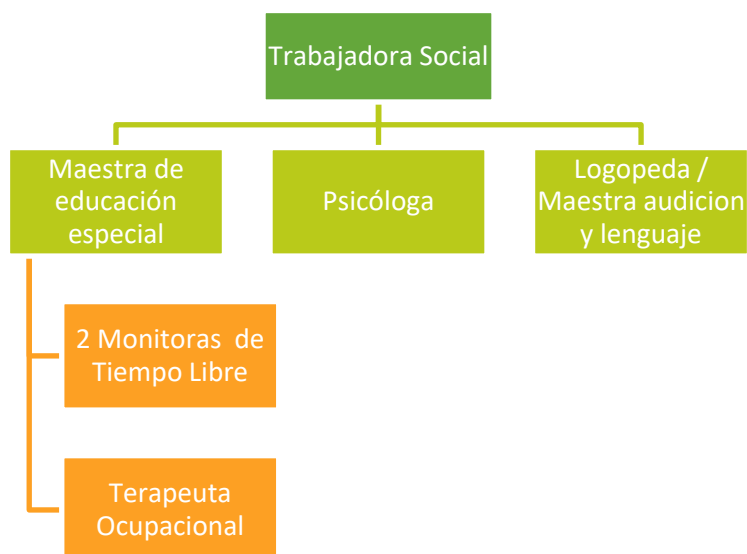
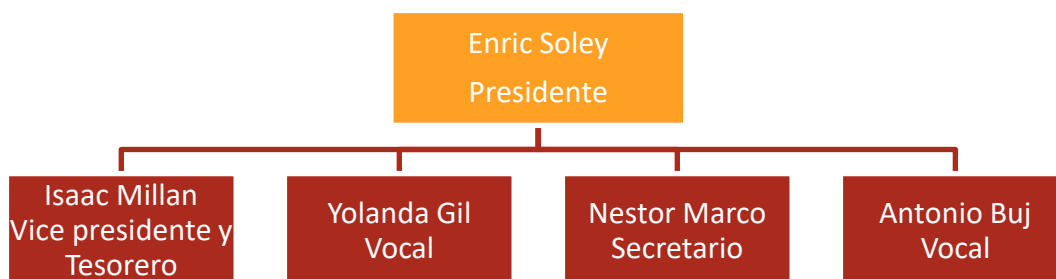


JUNTA DIRECTIVA Y ÓRGANOS DE GESTIÓN

El funcionamiento interno de la asociación es, por un lado, de una junta directiva que se reúne de forma mensual, y por otro lado, del personal contratado que es quien desarrollan las actividades, siendo la trabajadora social como máximo exponente del personal contratado.

Los miembros de la Junta Directiva de la Asociación no han percibido remuneración alguna en concepto de sueldos y salarios, dietas, participación en beneficios o primas.

A continuación se presentan ambos organigramas.

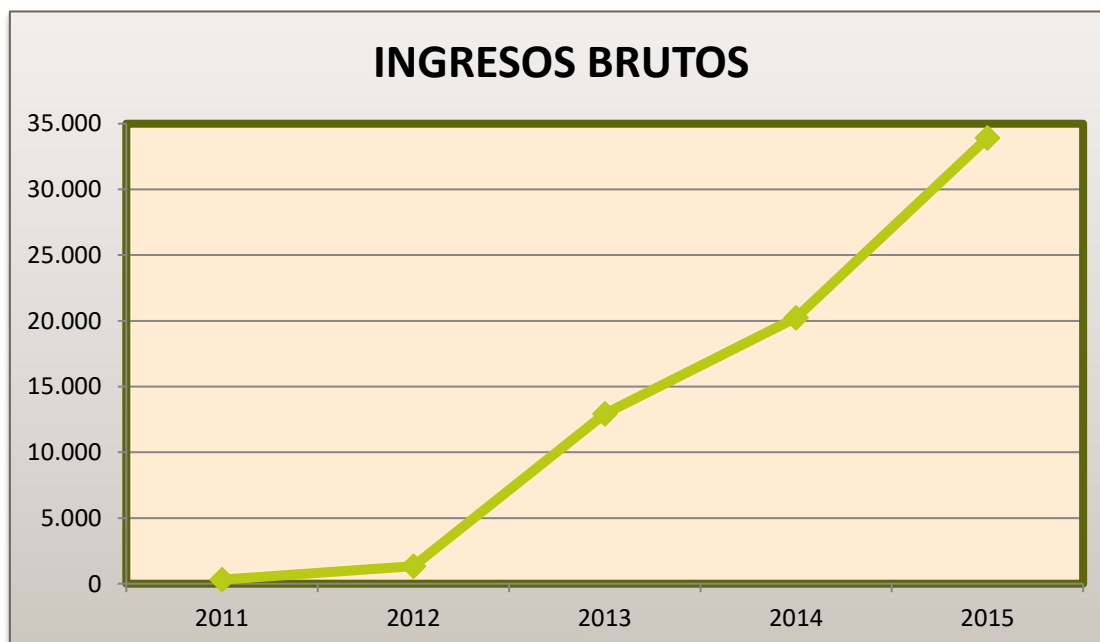


RESUMEN ECONÓMICO

Adjuntamos tabla del crecimiento en ingresos brutos que ha tenido la asociación, desde el primer año que solo fueron los beneficios de la venta de lotería hasta el año 2014 con la prestación de servicios.

INGRESOS BRUTOS

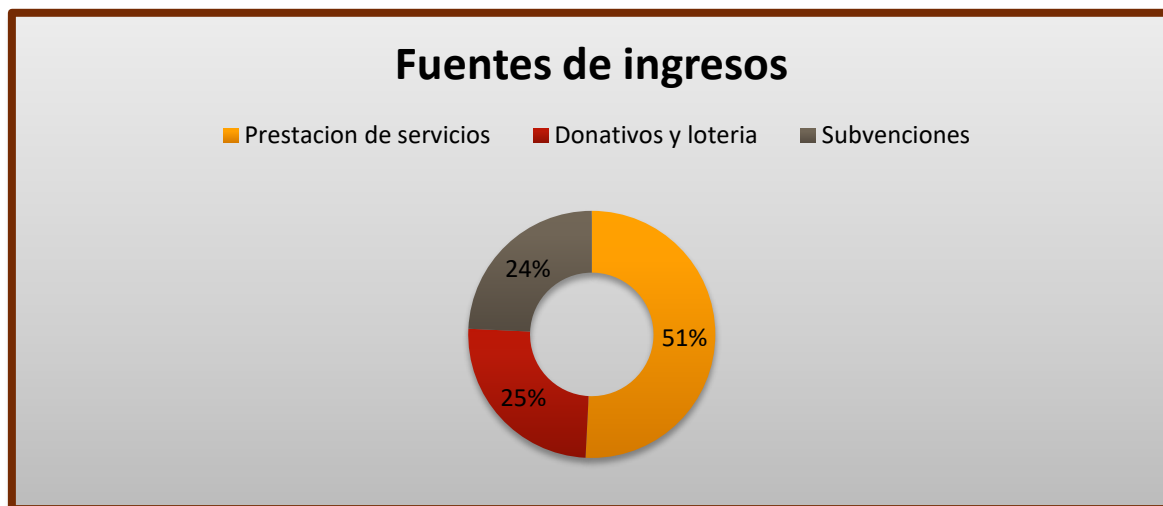
Año 2011	310 €
Año 2012	1.321€
Año 2013	12.926€
Año 2014	20.237€
Año 2015	33.923€



FUENTES DE INGRESOS

Debido a la imposibilidad de adjuntar las fuentes de ingresos del 2015 por no estar las cuentas cerradas en el departamento de contabilidad, se adjuntan las del año 2014.

FUENTES DE INGRESOS	
Prestación de servicios entidades públicas y privadas:	10.282 €
Ingresos de promociones, patrocinadores y colaboradores	5.043 €
Subvenciones	4.912 €



DATOS FISCALES Y ASOCIATIVOS

- Inscritos en el registro de asociaciones de la D.G.A desde Abril del 1996
- Número de inscripción 05-Z-0046-1996.
- CIF: G-50683358

DATOS DE CONTACTO



adutebo@gmail.com



693442552