



MEMORIA 2016

Asociación
Discapacitados de
Utebo

INDICE

PRESENTACIÓN	2
ALGO DE HISTORIA	2
OBJETIVO DE LA ASOCIACIÓN	3
REDES DONDE ESTA PRESENTE ADUT	4
ENTIDAD PRESTADORA DENTRO DE LA RED CAIXA PROINFANCIA UTEBO	4
LOCALIZACIÓN Y ESPACIO FÍSICO	5
ACTIVIDADES Y RECURSOS	6
CHARLAS FORMATIVAS Y DE SENSIBILIZACIÓN	6
DIETA SIN GLUTEN	6
FIBROMIALGIA Y SALUD. VISIÓN HOLÍSTICA	6
EVENTOS SOLIDARIOS	7
SEVILLANAS Y CHIRIGOTAS	7
PAELLA SOLIDARIA	8
FIESTA DE NAVIDAD	10
SENSIBILIZACIÓN Y GYMKANAS	12
GYMKANA POR LA MOVILIDAD REDUCIDA	12
COLABORACIONES CON OTRAS ENTIDADES DEL MUNICIPIO O AFINES.	13
SAN LAMBERTICOS.	13
TALLERES	14
“APRENDIENDO JUNTOS, APRENDEMOS TODOS”	14
COLONIAS URBANAS VERANO DEL 2016	16
APOYO EN LUDOTECA MUNICIPAL “LA CADENETA”	17
TALLER DE LOGOPEDIA CON CAIXA PRO-INFANCIA.	18
MINDFULNESS	19
YOGA ADAPTADO	20
TRABAJADORA SOCIAL	20
CAPTACIÓN DE RECURSOS	22
JUNTA DIRECTIVA Y ÓRGANOS DE GESTIÓN	23
RESUMEN ECONÓMICO	24
FUENTES DE INGRESOS	25
DATOS FISCALES Y ASOCIATIVOS	25
DATOS DE CONTACTO	25

PRESENTACIÓN

La Asociación de Personas con Discapacidad de Utebo es una asociación sin ánimo de lucro que representa a todas las personas con discapacidad y sus familias, dónde su área de actuación es la localidad de Utebo y zona de influencia.

ALGO DE HISTORIA

En el año 1996, un grupo de personas con discapacidad creó la asociación con la intención de mejorar la calidad de vida de las personas con discapacidad severa y ayudar a su inclusión, tanto laboralmente, como en el seno de la propia sociedad.

Así mismo, la asociación comenzó una labor de defensa, frente al Ayuntamiento de Utebo, en relación a la accesibilidad y sensibilización en todas áreas del mismo.



Durante los primeros años la asociación se centró en dar soporte y ayuda a discapacitados en busca de ayudas sociales, formativas y laborales.

Generando varias actividades como:

- Jornadas de deporte adaptado con Teresa Perales
- Creación de los premios ADUT

Siguiendo la trayectoria de la misma, podemos ver varias etapas importantes. En sus orígenes, inmediatamente después de su fundación, la asociación realizó un importante trabajo, promovido por su presidenta fundadora, que desgraciadamente falleció años después, lo que derivó en un suspenso temporal de las actividades que se venían realizando, por lo que la asociación atravesó un cierto declive y estancamiento sustancial hasta que se retomó la actividad con una nueva junta que la ha llevado hasta la situación actual, contando con una importante bolsa de actividades.

La Asociación tiene distintos campos de actuación debido a que los socios que la integran tienen diversas necesidades, por lo que las actuaciones de la misma se dirigen a satisfacerlas, en base a las demandas manifestadas por los mismos y las necesidades latentes detectadas por las profesionales.

Algunas de estos campos de actuación son las siguientes:

- Acción e inserción social
- Educación
- Prevención de la discapacidad
- Sensibilización en la sociedad
- Asesoramiento sobre accesibilidad y discapacidad
- Animación y deporte

OBJETIVO DE LA ASOCIACIÓN

Promoción y defensa de las condiciones de vida de las personas con discapacidad hasta conseguir su plena inclusión social y naturalización en la sociedad.



*Debemos estar todas
juntas, no separadas.*

REDES DONDE ESTA PRESENTE ADUT



VOCAL DE LA JUNTA DIRECTIVA



ENTIDAD PERTENECIENTE A LA CONFEDERACIÓN



MIEMBRO FUNDADOR



GRUPO DE MAYORES Y PENSIONISTAS CON DISCAPACIDAD



PRESIDENTES DEL CONSEJO DE SALUD DE UTEBO



ENTIDAD PRESTADORA DENTRO DE LA RED CAIXA PROINFANCIA UTEBO

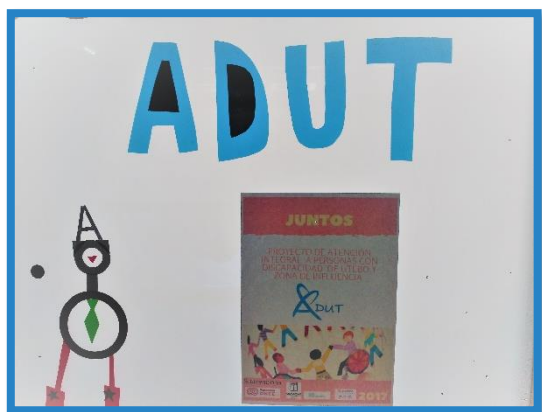
LOCALIZACIÓN Y ESPACIO FÍSICO



El lugar destinado para la ejecución de este proyecto es la Casa de Asociaciones, localizada en la calle Joaquín Costa Nº21, edificio 1, en Utebo, local facilitado por el Ayuntamiento y que es de uso compartido por otras entidades y asociaciones del municipio.

Además está prevista cierta movilidad por parte de la profesional a reuniones con los centros educativos, así como con las trabajadoras sociales del Ayuntamiento o entidades del tercer sector, por ejemplo Fundación OZANAM y Fundación DFA.

Desde finales de este año 2016, hemos podido acceder a uno de los despachos del edificio Polifuncional, junto a Servicios Sociales, para alcanzar dos objetivos principales, el primero, lograr una coordinación más inmediata y eficaz posible con el área de acción social, y por otro lado favorecer el acceso al recurso por parte de las personas con discapacidad del municipio, ya que además de ser un edificio accesible, está en una zona muy céntrica.



ACTIVIDADES Y RECURSOS

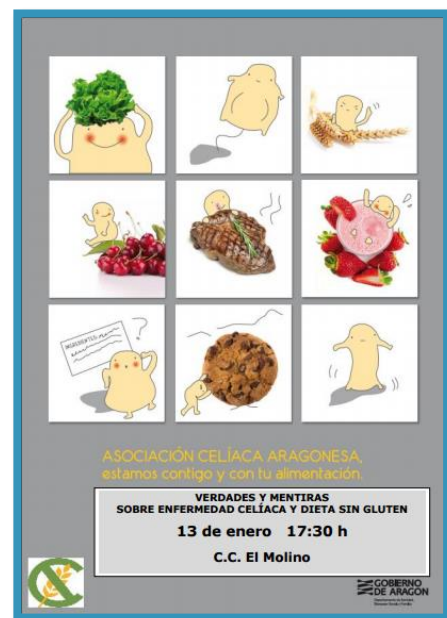
CHARLAS FORMATIVAS Y DE SENSIBILIZACIÓN

DIETA SIN GLUTEN

Llevada a cabo en enero de 2016 por Noelia Panillo, dietista de la Asociación Celiaca Aragonesa.

El objetivo de esta charla era el de dar a conocer las verdades y mentiras de la alimentación sin gluten y la propia enfermedad celíaca.

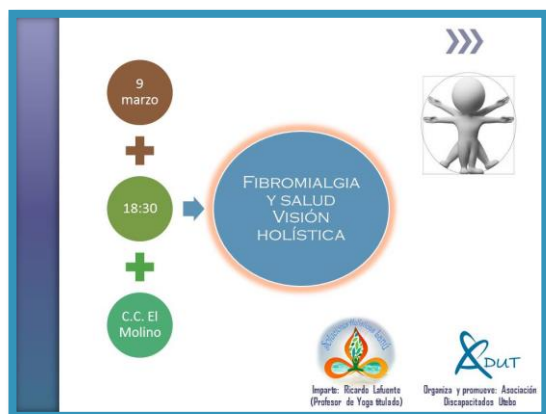
La preparación de la charla fue laboriosa y cuidada, contando con la colaboración de varios de los socios de ADUT para movilizar a la gran mayoría de las personas celíacas del municipio.



La asistencia a la misma fue maravillosa, contando con más de una veintena de personas. Además después de la charla pudimos degustar una serie de productos sin gluten donados por el comercio Sin & Sin de Utebo.

FIBROMIALGIA Y SALUD. VISIÓN HOLÍSTICA

Para esta charla contamos con Ricardo Lafuente, instructor de yoga de la propia asociación que viendo el perfil de usuarias de su actividad de yoga adaptado, enfermas de fibromialgia, además de una demanda por parte del resto de población del municipio se llevó a cabo el 9 de marzo del 2016 en el C. Cultural el Molino, con una gran participación de los asistentes.



EVENTOS SOLIDARIOS

SEVILLANAS Y CHIRIGOTAS

Llevadas a cabo en el teatro municipal de Utebo “Miguel Fleita”, en el mes de febrero 2016 con los siguientes grupos de actuaciones:

- Grupo de la Chirigotas de hombres y mujeres de la Casa de Andalucía en Zaragoza
- Grupo de Sevillanas “Nuevos aires del Sur”

Con el objetivo de recaudar fondos económicos para llevar a cabo diversas actividades de la asociación e implicar a distintas entidades de la zona como forma de fomentar las redes de colaboración.

Como evaluación destacar que es una actividad que se realiza desde el año 2012 con un éxito arrollador año tras año y la satisfacción de todos los asistentes a las mismas.



PAELLA SOLIDARIA

Llevada a cabo en el mes de mayo de 2016 en el espacio joven de Utebo, con intención de unir a socios y simpatizantes de la asociación, se realizó en la primavera de este año, un acto solidario con más de un centenar de personas que pudieron disfrutar de un día lúdico y festivo, donde se fomentó la hermandad de todos los participantes. Contamos además con la participación y colaboración del dúo musical “Safari o Crucero” que de forma voluntaria, amenizaron la tertulia café con sus canciones.

La evaluación del día fue muy positiva a todos los niveles, la satisfacción de los asistentes quedó patente a lo largo de toda la jornada, tanto que se ha establecido como un evento estable dentro de la asociación y se va a repetir de forma periódica todos los años.

Adjuntamos algunas fotos del día a continuación.

The poster is titled 'Comida de hermandad' in large, bold, pink letters. Below it, in smaller green text, is 'para socios y simpatizantes'. To the right, there is a logo consisting of three blue chevrons pointing right, followed by a stylized blue 'A' with 'DUT' inside it. Below the title, it says 'SÁBADO 28 DE MAYO'. Further down, it says 'Empezaremos con nuestro taller infantil a las 10 y a las 14...comeremos!'. Below this, it says 'MENÚ SOLIDARIO 8€'. To the right of the menu is a cartoon illustration of four children. The menu itself is a green box with white text listing: 'Ensalada', 'Paella', 'Postre', and 'Pan y bebida'. Below the menu, it says '...Y DE 16 A 17 CAFÉ-CONCIERTO BENÉFICO GRACIAS A LA COLABORACIÓN DE ...'. To the right of this text is a logo for 'Safari o Crucero' featuring a guitar and a microphone, with the website 'www.safariocrucero.com' below it. At the bottom, it says 'Aforo limitado. Compra tu entrada en la Casa de asociaciones los martes y miércoles de 10 a 13 hasta el 16 de mayo.'



FIESTA DE NAVIDAD

En el mes de diciembre del 2016, en colaboración con el Pony Club Aragón de Utebo, llevamos a cabo la fiesta de Navidad para las personas socias de ADUT y para los usuarios de la hípica que celebraban su fin de curso.

Durante el acto se llevaron a cabo varias actividades, como pintacaras, camas elásticas, paseo en pony, chocolatada, sorteo de regalos donados por comercios del municipio...

La acogida de la misma fue maravillosa, contando con centenas de personas que se acercaron a la fiesta a pasar una tarde navideña de lo más divertida.





SENSIBILIZACIÓN Y GYMKANAS

GYMKANA POR LA MOVILIDAD REDUCIDA

En septiembre de 2016, con el apoyo de Utebo Solidario y Fundación DFA y con el objetivo de sensibilizar a la población en general sobre los diferentes aspectos de la movilidad reducida a través de su propia experiencia, se realizaron por distintas zonas del municipio de Utebo unas Gymkanas de movilidad reducida.

El resultado fue una gran afluencia de público en general y buena recepción de los poderes públicos de la localidad.



COLABORACIONES CON OTRAS ENTIDADES DEL MUNICIPIO O AFINES.

SAN LAMBERTICOS.

Junto al Servicio Social de Base del Ayuntamiento y la Asociación de Jubilados y pensionistas “Santa Ana de Utebo”, con una media de 50- 60 asistentes y con el objetivo de naturalizar a mayores y personas con discapacidad por medio del juego.

Esta Actividad comenzó en 2012 y se ha consolidado hasta la fecha en 2016.



TALLERES

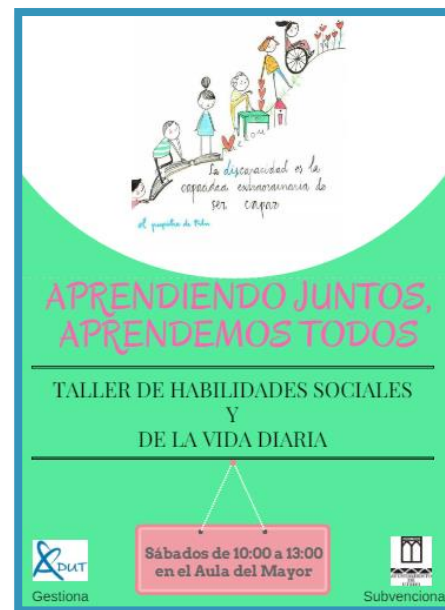
“APRENDIENDO JUNTOS, APRENDEMOS TODOS”

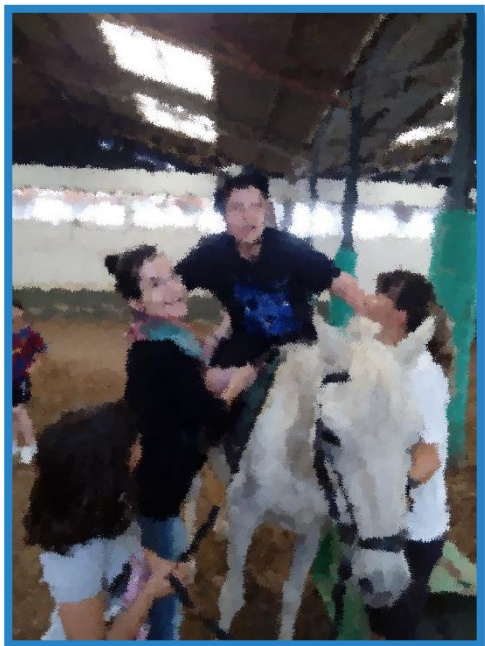
Taller de Habilidades sociales y de la vida diaria para menores con discapacidad intelectual.

Se trata de la mejora del taller que se inició en el año 2013 en las instalaciones parroquiales. Se ha pretendido no sólo mejorar el respiro familiar que ha pasado de 2 a 3 horas actualmente, sino también mejorar la metodología del mismo, así como las técnicas de intervención empleadas. Algunos de los objetivos de este taller son los siguientes:

- Desarrollar las habilidades sociales y de la vida diaria como herramienta para la prevención de la exclusión social en las personas con discapacidad.
- Fomentar la integración de los niños con discapacidad dentro de un entorno normalizado a través de las habilidades sociales y los hábitos de autonomía
- Proporcionar a la familia tiempo de descanso

Respecto a la temporalización señalar que el taller se divide principalmente en dos bloques de tiempo, el primero desde enero hasta junio, y el segundo desde octubre hasta diciembre, quedando los meses del verano sin actividad.





Como evaluación destacar que se han realizado 33 talleres a lo largo del año 2016, con una duración de tres horas cada uno, lo que equivale a un total de casi 100 horas de respiro familiar para los cuidadores de menores con discapacidad intelectual.

El número de asistentes a los mismos ha sido variable, siendo la media de 12 usuarios por taller, con discapacidades diversas, tales como Trastorno del Espectro Autista, Síndrome de Rett, Parálisis Cerebral Infantil, etc.

El equipo de profesionales ha estado compuesto por un equipo multidisciplinar, incluyendo una maestra de educación especial, una terapeuta ocupacional, una trabajadora social, una psicóloga y una monitora de tiempo libre.

Se han realizado evaluaciones tanto del funcionamiento del equipo interno como de los menores implicados. Además de una evaluación después de cada taller realizada con los usuarios para medir la satisfacción de los mismos.

Para finalizar destacar que es una actividad que cada día está más asentada dentro de la asociación y del municipio, siendo un lugar de inclusión en el que los niños y niñas de 3 a 16 años tienen un espacio de crecimiento personal y de socialización con iguales.



COLONIAS URBANAS VERANO DEL 2016



Desde el año 2013 se han realizado durante el periodo estival las colonias urbanas de la asociación. Durante las mismas se pretende por un lado lograr un respiro familiar para los cuidadores de menores con discapacidad intelectual y además ofrecer un espacio lúdico y de ocio en el que los usuarios puedan realizar diversas actividades veraniegas con una supervisión profesional.

El taller se realiza de lunes a viernes de 9:30 a 12:30, lo que hace un total de 60 horas de respiro

familiar y de ocio inclusivo para los menores con discapacidad. El número de usuarios ha sido de 15 niños y niñas de entre 4 y 15 años.

Se lleva a cabo en instalaciones municipales, como son el Aula del Mayor y el edificio Polifuncional, además este año se han realizado por primera vez varias excursiones como por ejemplo a la piscina municipal.



APOYO EN LUDOTECA MUNICIPAL “LA CADENETA”



Desde el curso 2013 hasta el 2016 se ha realizado por prestación de servicios con el Ayuntamiento de Utebo, un apoyo para menores con discapacidad intelectual para favorecer la inclusión en la ludoteca municipal, llamada “La Cadeneta” y ubicada en C.C. María Moliner en el Barrio de Malpica.

Las franjas horarias de la misma se dividen de 17:00 a 18:30 con menores de 6 a 9 años y de 18:30 a 20:00 de 10 a 13 años. Actualmente los usuarios beneficiarios de la actividad son 6 niños y niñas con discapacidades intelectuales y físicas severas, Trastorno del Espectro Autista y necesidad de socialización con iguales en un entorno de ocio normalizado.



Se trabaja de forma coordinada con servicios sociales y con el área de infancia y juventud, manteniendo reuniones periódicas donde se evalúa la calidad del servicio así como la evolución de los menores y el cumplimiento o no de los objetivos iniciales planteados para cada usuario.



TALLER DE LOGOPEDIA CON CAIXA PRO-INFANCIA.

Como proyecto piloto e integrándonos en la red de Fundación Federico Ozanam y junto a los Servicios sociales del Ayuntamiento de Utebo, prestamos durante el curso escolar 2014-2015, 2015-2016 y 2016-2017 el servicio de refuerzo educativo en Logopedia a menores en riesgo de exclusión social.

El número de menores beneficiados con esta actividad fue inicialmente de seis niños y niñas de entre 4 y 9 años, ampliando al doble de usuarios beneficiarios al año siguiente y ampliando el ratio de edad de 3 a 11 años. Este último curso escolar han sido un total de 15 niños y niñas los que han accedido a este refuerzo educativo de una forma profesionalizada y gratuita.

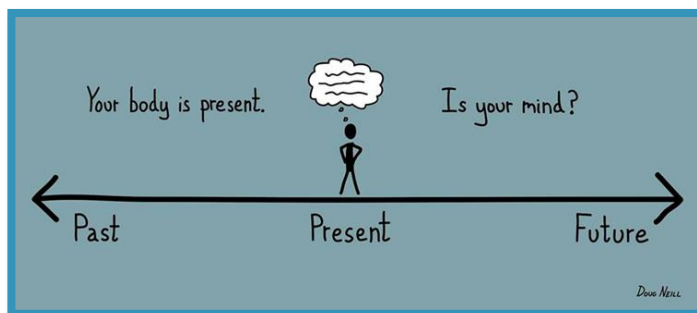
De forma periódica realizamos reuniones de coordinación tanto con las trabajadoras sociales del Ayuntamiento de Utebo tanto como con las profesionales de la Fundación Federico Ozanam, de esta forma el trabajo en red nos permite proporcionar un servicio de mayor calidad realizando una intervención holística sobre el individuo.

La evaluación de esta actividad ha tenido siempre unos resultados muy positivos tanto a nivel interno como la satisfacción de los beneficiarios del servicio.



MINDFULNESS

Mindfulness es la capacidad de estar presentes observando cuerpo y mente. Momento a momento, aceptando lo que sucede de manera intencional y sin ir a ningún sitio ni sentir nada especial.



Actualmente disponemos de dos grupos, basados en el programa de Reducción del Estrés en Mindfulness del Dr. Jon Kabat Zinn, cuyos beneficios están evaluados por la Neurociencia y la investigación científica. Ambos son grupos continuos:

- Miércoles. Es un grupo cuya mayoría de integrantes tienen nivel de iniciación y patologías diversas en su mayoría físicas. Se realiza en el centro cultural María Moliner de 16:00 a 17:00.
- Jueves. Es un grupo ya iniciado, dirigido a personas que presentan dolencias físicas (fibromialgia, fatiga y dolor crónico, etc.) y psicológicas (estrés, vulnerabilidad emocional, etc.). Se realiza en la casa de asociaciones de 19:00 a 20:00.

Los dos grupos están pensados para tener una continuidad de la práctica en el tiempo. De esa manera aprenderemos ejercicios para poder aplicarlos en nuestra vida cotidiana a través de pautas y registros de la práctica. Si conseguimos hacer esto, es cuando notaremos beneficios significativo, exactamente los estudios revelan que a partir de la semana octava de práctica.

Actualmente 15 personas se benefician de estos talleres con mejoras sustanciales en su calidad de vida y siendo la evaluación de las mismas muy positiva.

YOGA ADAPTADO

Actualmente impartimos un taller de yoga adaptado, los jueves por la mañana, de 10:00 a 11:30 en la casa de asociaciones, siendo un profesor de yoga titulado el encargado de llevarlos a cabo.



Son 10 las personas con diversas patologías físicas u orgánicas las que acuden de forma continuada a estos talleres mejorando considerablemente su condición física y emocional.

TRABAJADORA SOCIAL



Como respuesta a una necesidad de profesionalizar la asociación dar mejor cobertura a nuestros socios y a sus necesidades así como forma de mejorar el desarrollo de nuestras actividades, se ha procedido desde Octubre del 2014 hasta la actualidad a contar en la plantilla con una persona graduada en trabajo social. Los principales objetivos son:

- Dar cobertura a las personas interesadas en cuestiones de información y orientación sobre las actividades de la asociación y canalización hacia las mismas
- Realización de las funciones de acogida, seguimiento y evaluación para todas aquellas personas que lo soliciten
- Derivación a servicios especializados
- Información, orientación y asesoramiento sobre recursos, trámites y ayudas relacionados con la discapacidad
- Intervención y coordinación con entidades públicas y privadas
- Apoyo psico-social
- Impulso y gestión de nuevas propuestas
- Coordinación del equipo de trabajo, realización de reuniones periódicas de equipo, evaluación, seguimiento de las actividades y nuevas propuestas en base a necesidades detectadas.

TRABAJO SOCIAL EN CIFRAS

A continuación se muestra una tabla con las cifras anuales recogidas durante todo el año 2016 con el proyecto “Juntos” de trabajo social.

TOTAL USUARIOS ATENDIDOS	TOTAL INTERVENCIONES REALIZADAS	% ALTAS NUEVAS CON RESPECTO AL AÑO ANTERIOR	HORAS DE COORDINACIÓN ANUALES
77	114	30%	148

Las entidades que han apoyado y financiado este proyecto han sido: Fundación ONCE, Ayuntamiento de Utebo, Instituto Aragonés de Servicios Sociales (IASS), Obra Social Ibercaja-CAI.



CAPTACIÓN DE RECURSOS

Como es tradición, todos los años desde la Asociación se promueve la venta de lotería de Navidad. Este es el segundo año que para evitar el recargo en la compra de los boletos, se involucra a los comercios simpatizantes de la zona de Utebo y alrededores para que colaboren con la publicidad de los comercios.

Agradecerles a todos ellos su implicación año tras año.

LOTERIA NACIONAL
90.011

El portador del talón interesa la cantidad de CINCO EUROS, en número arriba indicado, para el Sorteo que se celebrará el día 22 de Diciembre 2016.

00001
Depositarlo: Ibercaja

Son 5 euros
22/12/2016

ADMON. DE LOTERIAS
Nº 1 de UTEBO
Centro Comercial ALCAMPO

FARMACIA MANUEL ASENSI SERRANO UTEBO (Zaragoza) Telf.: 976 724 815 Avda. Navarra, 17 50180 UTEBO (Zaragoza)	e.computer UTEBO (Zaragoza) Arreglamos tu ordenador Avda. Zaragoza, 40 Telf.: 976 951 807	BENSIFLOR 607221675 Avda. Zaragoza, 41 local 9 Telf: 647 060 188 50180 UTEBO (Zaragoza)	DGUSTA cocina creativa SAINA SERRANO, Nº 3-7-10180 Utebo, Zaragoza Teléfono Nº. 760 9931-móvil: 976 9931
OPTICA UTEBO Avda. España, 25 50180 UTEBO (Zaragoza)	ZAPAROS CALZADO DEPORTIVO BOGOS COMPLEMENTOS Avda. Zaragoza, 51 • Tel. 976 76 07 50 50180 UTEBO (Zaragoza)	Lluvia ROPA Y COMPLEMENTOS Avda. Zaragoza, 41 local 9 Telf: 647 060 188 50180 UTEBO (Zaragoza)	Herbier Avda. España, 25 50180 UTEBO (Zaragoza)
LOTERIA NACIONAL 90.011 00001 Son 5 euros Asociación de Discapacitados de Utebo Depositario: Ibercaja	PAPELERIA ELENA SANTIAGO GRACIA TORRES N.I.F.: 25142968-R Avda. Zaragoza, 54 Telf: 976 773 826 - 699 225 545 50180 UTEBO (Zaragoza)	FISIOTERAPIA salud+bienestar 976 79 29 98 C/ Santa Teresa, 3 local Utebo (Zaragoza)	IBÁÑEZ Haga sus compras en nuestra tienda online www.comprasibanez.com info@comprasibanez.com

Los premios superiores a 2.500 euros por décimo, serán una reinversión del 70%, por encima del importe anterior, que será reinvertido en otros participaciones en la proporción correspondiente a su valor nominal. **ADMON. DE LOTERIAS - Nº 1 de UTEBO - Centro Comercial ALCAMPO - T. 976 767 548 - M. 648 471 112 - info@asociacionutebo.com - www.asociacionutebo.com**

LOTERIA NACIONAL
90.011

El portador del talón interesa la cantidad de CINCO EUROS, en número arriba indicado, para el Sorteo que se celebrará el día 22 de Diciembre 2016.

Son 5 euros
22/12/2016

ADMON. DE LOTERIAS
Nº 1 de UTEBO
Centro Comercial ALCAMPO

TecnoMotor Motores y repuestos C/ Santa Teresa, 3 local Utebo (Zaragoza)	Alandra 699 225 545 C/ Santa Teresa, 3 local Utebo (Zaragoza)	Restaurante La Cochera C/ Santa Teresa, 3 local Utebo (Zaragoza)
Gaberna Casco Antiguo C/ Santa Teresa, 3 local Utebo (Zaragoza)	CENTRO DE BELLEZA C/ Santa Teresa, 3 local Utebo (Zaragoza)	Comisaría / Charcutería Arte Aragonesa C/ Santa Teresa, 3 local Utebo (Zaragoza)
LOTERIA NACIONAL 90.011 Son 5 euros Asociación de Discapacitados de Utebo Depositario: Ibercaja	TALLERES VICAR C/ Santa Teresa, 3 local Utebo (Zaragoza)	FARMACIA Lda. Fátima Florencia Brizuela C/ Santa Teresa, 3 local Utebo (Zaragoza)
UTEBO, S.L. C/ Santa Teresa, 3 local Utebo (Zaragoza)	Bellos C/ Santa Teresa, 3 local Utebo (Zaragoza)	DIMAGER C/ Santa Teresa, 3 local Utebo (Zaragoza)
SC C/ Santa Teresa, 3 local Utebo (Zaragoza)	El Cocinero C/ Santa Teresa, 3 local Utebo (Zaragoza)	reacciono.info C/ Santa Teresa, 3 local Utebo (Zaragoza)

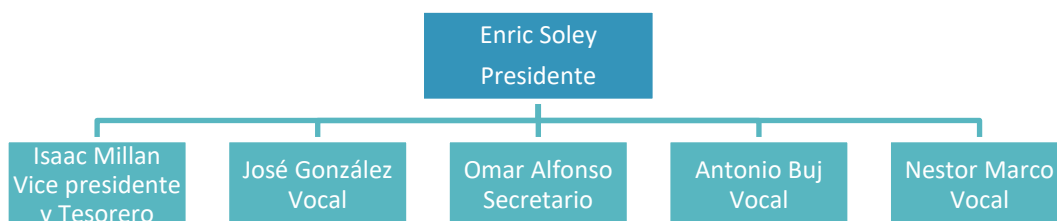
Los premios superiores a 2.500 euros por décimo, serán una reinversión del 70%, por encima del importe anterior, que será reinvertido en otros participaciones en la proporción correspondiente a su valor nominal. **ADMON. DE LOTERIAS - Nº 1 de UTEBO - Centro Comercial ALCAMPO - T. 976 767 548 - M. 648 471 112 - info@asociacionutebo.com - www.asociacionutebo.com**

JUNTA DIRECTIVA Y ÓRGANOS DE GESTIÓN

El funcionamiento interno de la asociación es, por un lado, de una junta directiva que se reúne de forma mensual, y por otro lado, del personal contratado que es quien desarrollan las actividades, siendo la trabajadora social como máximo exponente del personal contratado.

Los miembros de la Junta Directiva de la Asociación no han percibido remuneración alguna en concepto de sueldos y salarios, dietas, participación en beneficios o primas.

A continuación se presentan ambos organigramas.

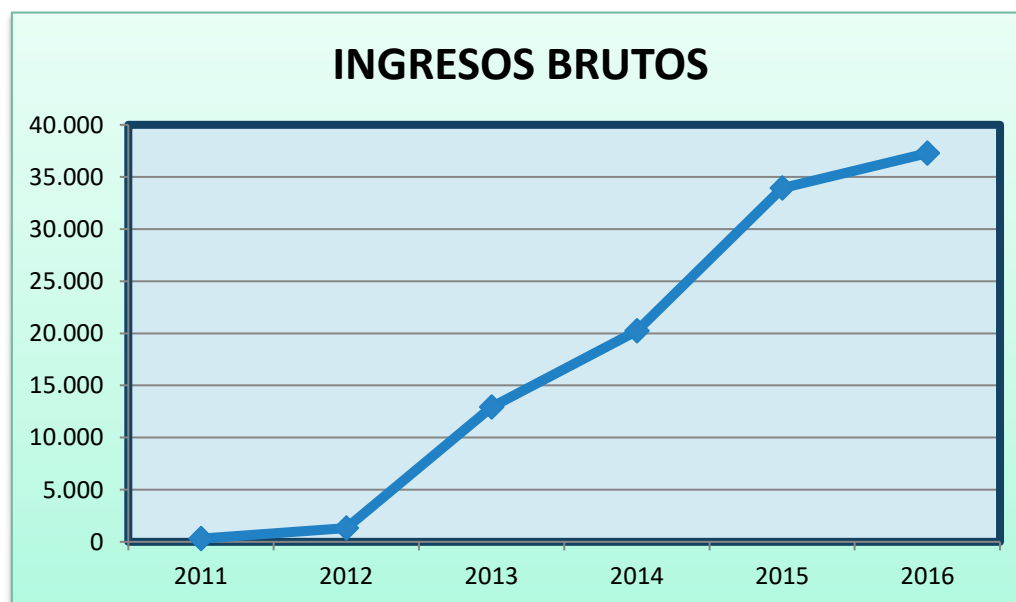


RESUMEN ECONÓMICO

Adjuntamos tabla del crecimiento en ingresos brutos que ha tenido la asociación, desde el primer año que solo fueron los beneficios de la venta de lotería hasta el año 2016 con la prestación de servicios.

INGRESOS BRUTOS

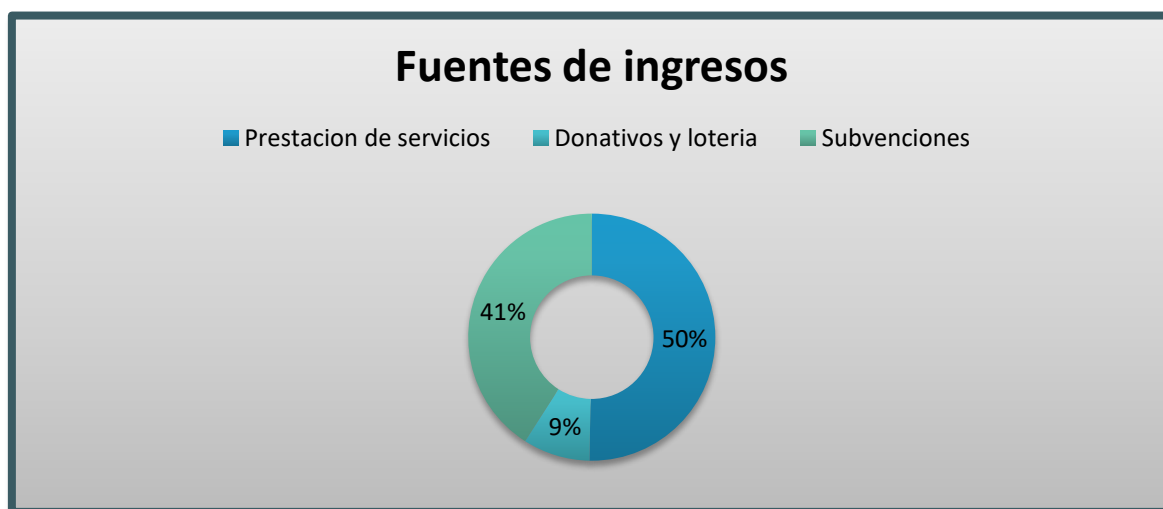
Año 2011	310 €
Año 2012	1.321€
Año 2013	12.926€
Año 2014	20.237€
Año 2015	33.923€
Año 2016	37.277€



FUENTES DE INGRESOS

Se adjuntan las fuentes de ingresos de 2016.

FUENTES DE INGRESOS	
Prestación de servicios entidades públicas y privadas:	18.556 €
Ingresos de promociones, patrocinadores y colaboradores	3.234 €
Subvenciones	15.096 €



DATOS FISCALES Y ASOCIATIVOS

- Inscritos en el registro de asociaciones de la D.G.A desde Abril del 1996
- Número de inscripción 05-Z-0046-1996.
- CIF: G-50683358

DATOS DE CONTACTO

adutebo@gmail.com 693442552

