



MEMORIA 2019

Asociación ADUT
Personas con
discapacidad de Utebo

INDICE

PRESENTACIÓN	2
ALGO DE HISTORIA	2
OBJETIVO DE LA ASOCIACIÓN	3
REDES DONDE ESTA PRESENTE ADUT	4
LOCALIZACIÓN Y ESPACIO FÍSICO	5
ACTIVIDADES Y RECURSOS	6
CHARLAS FORMATIVAS Y DE SENSIBILIZACIÓN	6
COLABORACIÓN CON AMASOL	8
CAFÉ TERTULIA CON AFADI	9
JONADAS DE CONOCIMIENTO INTERNO COCEMFE	11
ACTUACIONES SOLIDARIAS	12
CONCIERTO DE SAN JORGE Y PREMIOS ADUT	12
SENSIBILIZACIÓN Y GYMKANAS	14
GYMKANA POR LA MOVILIDAD REDUCIDA	14
SENSIBILIZACIÓN EN LOS COLES	15
EL PREGÓN DE LAS FIESTAS EN LSE	16
TALLERES	17
“APRENDIENDO JUNTOS, APRENDEMOS TODOS”	17
COLONIAS URBANAS VERANO DEL 2019	19
TALLER DE LOGOPEDIA Y CENTRO ABIERTO CON CAIXA PRO-INFANCIA	20
MINDFULNESS	21
YOGA ADAPTADO	22
TRABAJO SOCIAL	23
MÁS COSITAS	24
ADUT EN LA REVISTA DE UTEBO	25
JUNTA DIRECTIVA Y ÓRGANOS DE GESTIÓN	28
RESUMEN ECONÓMICO	29
FUENTES DE INGRESOS	30
DATOS FISCALES Y ASOCIATIVOS	31
DATOS DE CONTACTO	31

PRESENTACIÓN

La Asociación ADUT (personas con discapacidad de Utebo) es una asociación sin ánimo de lucro que representa a todas las personas con discapacidad y sus familias, dónde su área de actuación es la localidad de Utebo y zona de influencia.

ALGO DE HISTORIA

En el año 1996, un grupo de personas con discapacidad creó la asociación con la intención de mejorar la calidad de vida de las personas con discapacidad severa y ayudar a su inclusión, tanto laboralmente, como en el seno de la propia sociedad.

Así mismo, la asociación comenzó una labor de defensa, frente al Ayuntamiento de Utebo, en relación a la accesibilidad y sensibilización en todas áreas del mismo.



Durante los primeros años la asociación se centró en dar soporte y ayuda a discapacitados en busca de ayudas sociales, formativas y laborales.

Generando varias actividades como:

- Jornadas de deporte adaptado con Teresa Perales
- Creación de los premios ADUT

Siguiendo la trayectoria de la misma, podemos ver varias etapas importantes. En sus orígenes, inmediatamente después de su fundación, la asociación realizó un importante trabajo, promovido por su presidenta fundadora, que desgraciadamente falleció años después, lo que derivó en un suspenso temporal de las actividades que se venían realizando, por lo que la asociación atravesó un cierto declive y estancamiento sustancial hasta que se retomó la actividad con una nueva junta que la ha llevado hasta la situación actual, contando con una importante bolsa de actividades.

La Asociación tiene distintos campos de actuación debido a que los socios que la integran tienen diversas necesidades, por lo que las actuaciones de la misma se dirigen a satisfacerlas, en base a las demandas manifestadas por los mismos y las necesidades latentes detectadas por las profesionales.

Algunas de estos campos de actuación son las siguientes:

- Acción e inserción social
- Educación
- Prevención de la discapacidad
- Sensibilización en la sociedad
- Asesoramiento sobre accesibilidad y discapacidad
- Animación y deporte

OBJETIVO DE LA ASOCIACIÓN

Promoción y defensa de las condiciones de vida de las personas con discapacidad hasta conseguir su plena inclusión social y naturalización en la sociedad.



*Debemos estar todas
juntas, no separadas.*

REDES DONDE ESTA PRESENTE ADUT



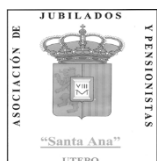
VOCAL DE LA JUNTA DIRECTIVA



ENTIDAD PERTENECIENTE A LA CONFEDERACIÓN



MIEMBRO FUNDADOR



GRUPO DE MAYORES Y PENSIONISTAS CON DISCAPACIDAD



PRESIDENTES DEL CONSEJO DE SALUD DE UTEBO



ENTIDAD PRESTADORA DENTRO DE LA RED CAIXA PROINFANCIA UTEBO

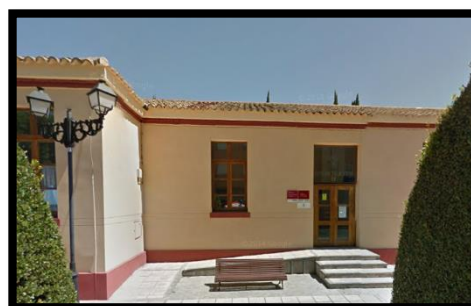
LOCALIZACIÓN Y ESPACIO FÍSICO



El lugar destinado para la ejecución de este proyecto es la Casa de Asociaciones, localizada en la calle Joaquín Costa Nº21, edificio 1, en Utebo, local facilitado por el Ayuntamiento y que es de uso compartido por otras entidades y asociaciones del municipio.

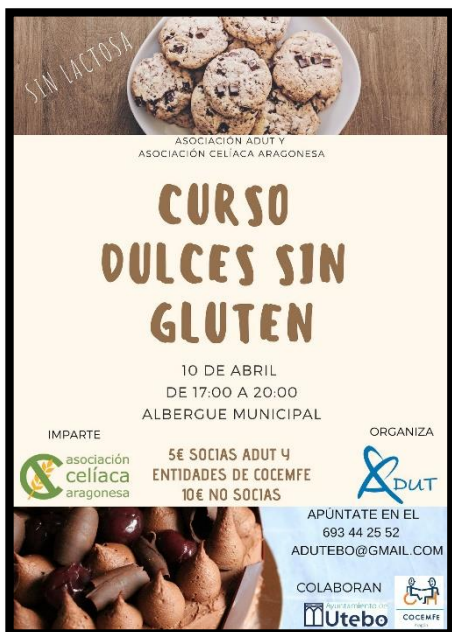
Además está prevista cierta movilidad por parte de la profesional a reuniones con los centros educativos, así como con las trabajadoras sociales del Ayuntamiento o entidades del tercer sector, por ejemplo Fundación OZANAM y Fundación DFA.

Desde finales del año 2016, hemos podido acceder a uno de los despachos del edificio Polifuncional, junto a Servicios Sociales, para alcanzar dos objetivos principales, el primero, lograr una coordinación más inmediata y eficaz posible con el área de acción social, y por otro lado favorecer el acceso al recurso por parte de las personas con discapacidad del municipio, ya que además de ser un edificio accesible, está en una zona muy céntrica.



ACTIVIDADES Y RECURSOS

CHARLAS FORMATIVAS Y DE SENSIBILIZACIÓN



El 10 de abril realizamos en colaboración con la Asociación celiaca aragonesa y el ayuntamiento de Utebo, que nos cedió el uso de la cocina del Albergue municipal, un curso de dulces sin gluten.

El resultado del mismo fue un éxito rotundo, con una participación muy elevada de participantes, en el que las inscripciones se terminaron a los pocos días de su promoción, lo que nos ha llevado a pensar en realizar de forma

cíclica cursos de índole similar con temáticas concretas dulces navideños, veganos...

La satisfacción de los participantes fue muy buena, pudiendo degustar en el propio taller y de incluso llevarse a casa parte de las recetas que la dietista de la asociación había creado.

Dejamos algunas imágenes que seguro abren el apetito.





COLABORACIÓN CON AMASOL



Durante el año 2019 hemos tenido ocasión de colaborar con la asociación AMASOL en la impartición del módulo de ocio y discapacidad del curso de monitor de tiempo libre que realizan en su escuela Cierzo.

Hemos podido formar a estudiantes en discapacidad y ocio inclusivo, así como al personal voluntario de la propia asociación, para que en su futuro laboral puedan tener una mirada amplia en torno a la discapacidad y ver siempre a partir de la capacidad individual.



CAFÉ TERTULIA CON AFADI



El 28 de febrero tuvimos el placer de disfrutar de una maravillosa tarde en compañía de las familias del CAMP-CADI.

Pudimos charlar animadamente sobre varios temas en los que nos integraron de una forma cariñosa y amable.

Nos ofrecieron lo mejor de ellos e incluso nos hicieron partícipes de su sorteo mensual. Grandes familias de grandes personas que esperamos volver a ver y seguir teniendo cerca.





JONADAS DE CONOCIMIENTO INTERNO COCEMFE

Como cada año antes de las vacaciones estivales, COCEMFE realiza unas jornadas de conocimiento interno donde cada año podemos formarnos y conocernos entre las entidades miembro. Este año, nuestra entidad ha formado parte de los ponentes. En la presentación hemos podido explicar cómo trabaja ADUT dentro del municipio y sobre todo el trabajo en red y la colaboración entre entidades.



ACTUACIONES SOLIDARIAS

CONCIERTO DE SAN JORGE Y PREMIOS ADUT



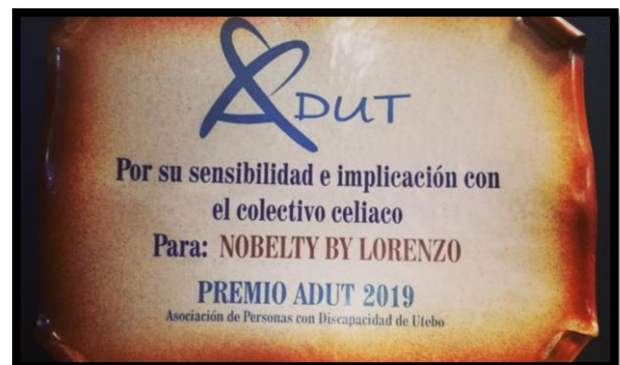
Por tercera vez y con intención de estabilizar este evento en la asociación, se ha realizado de forma conjunta entre tres entidades el primer concierto Aragonés con la “Agrupación musical Santa Ana”, la “Escuela de jota Utebo” y la propia asociación.

Señalar que fue un auténtico éxito, tanto el desarrollo de la misma, como la asistencia y participación de los asistentes. La afluencia fue multitudinaria, pudiendo proporcionar una visibilización de la asociación que de otra manera no habría sido posible. Este año por cuestiones meteorológicas se celebró en el pabellón de festejos rehabilitado para tales circunstancias y sin duda fue una gran decisión.





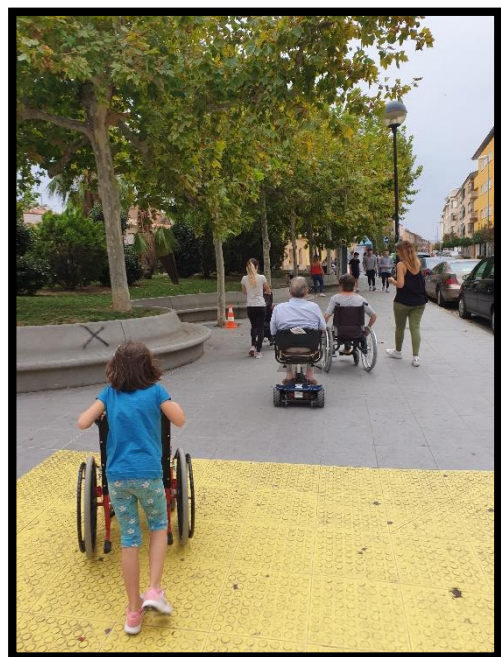
Además, como objetivo, la propia asociación recuperó los “Premios ADUT”, otorgados al inicio de la andadura de la misma. Este año fue concedido al Restaurante Nobelty – by Lorenzo por su implicación con el colectivo celíaco.



SENSIBILIZACIÓN Y GYMKANAS

GYMKANA POR LA MOVILIDAD REDUCIDA

En septiembre de 2019, con el apoyo de Utebo Solidario y Fundación DFA y con el objetivo de sensibilizar a la población en general sobre los diferentes aspectos de la movilidad reducida a través de su propia experiencia, se pretendían realizar por distintas zonas del municipio de Utebo unas Gymkanas de movilidad reducida.



SENSIBILIZACIÓN EN LOS COLES

Este año acudimos al C.E.I.P. Miguel Artazos en Utebo donde pudimos disfrutar de una mañana excepcional con una de las clases de 3º de primaria.

Realizamos varias dinámicas de sensibilización, proyectamos videos de nuestras propias actividades y ante todo resolvimos las infinitas dudas que tenía el alumnado.

Sin duda fue una experiencia maravillosa tanto para ellos y ellas como para nosotras que esperamos repetir.



EL PREGÓN DE LAS FIESTAS EN LSE

En colaboración con el Ayuntamiento de Utebo durante las fiestas patronales de julio, se realizó la interpretación del pregón en lengua de signos facilitando la accesibilidad universal en este caso al colectivo de personas sordas. Fue una iniciativa que recibió una gran acogida y satisfacción.



GEMA GUTIÉRREZ
ALCALDESA DE UTEBO

«Queremos que los vecinos disfruten»

Redacción | MONOGRÁFICOS

—¿Cómo afronta estas primeras fiestas de Santa Ana?

—Aunque parezca muy típico, con una mezcla de ilusión y responsabilidad. Desde dentro se ve el trabajo interno que supone. Queremos dar una buena acogida a los visitantes, que conozcan Utebo en fiestas y que se animen a visitarlo fuera de fiestas también, y que los uteberos disfruten su pueblo imperando el respeto.

—¿Cuáles son las principales novedades?

—La discomóvil junior, pensada para niños de entre 11 y 15 años. Hablamos de una edad que se suele quedar en un limbo porque no son niños ni jóvenes autónomos, por eso hemos lanzado esta alternativa. También hemos organizado una fiesta Holi, esa en la que todo se cubre de polvos de colores y se convierte en un verdadero arcoíris de diversión. Por otro lado, vamos a disponer de un punto de información de prevención de acoso con la colaboración de la asociación Utebo feminista.

—Y las acciones inclusivas...

—Sin duda, una de las novedades más destacadas son las propuestas en materia de accesibilidad. Somos conscientes de que hay muchas cosas por hacer en ese ámbito y vamos a comenzar dando pasos a medida que desarrollamos la vida municipal. El pregón se interpretará en lengua de signos, habrá una tarde de ferias sin música, hemos colocado unas plataformas elevadas para que las personas en silla de ruedas puedan ver el escenario en los conciertos... Todo ello con la colaboración de ADUT, la asociación de personas con discapacidad de Utebo.

—¿Cómo convencería a alguien para visitar Utebo en fiestas?



Gema Gutiérrez. Nueva alcaldesa de Utebo.

NOVEDADES

La alcaldesa destaca la discomóvil junior y las acciones de accesibilidad

—Con echar un ojo al programa de fiestas les va a bastar. Tenemos una variedad de espectáculos dignos de un municipio de nuestro tamaño, para todas las edades y gustos. Además el ambiente festivo es siempre muy atractivo y, por supuesto, tenemos una calidad de conciertos inmejorable a tan solo unos minutos del centro de la capital.

—¿Cómo valora la participación de los vecinos en las fiestas?

—Positivamente. Utebo se caracteriza por tener una población muy implicada. Tenemos un tejido asociativo activo y no solo colaborador, sino con mucha iniciativa, esto a lo largo de todo el año. A la gente en Utebo le gusta colaborar y aportar su granito de voluntariado de muy diferentes maneras. Sentir que se forma parte de lo que se hace es fundamental para mejorarlo. Por otro lado, hablando especialmente de fiestas, los peñistas dan vida al municipio, son muchas las actividades que proponen y en las que contamos con ellos para su amenización y disfrute. El ser peñista es una forma diferente de vivir estos días y todos juntos pueden llegar a hacer cosas grandes, la unión y alegría que transmiten son únicas. ★



MJ Sádaba
Fotografía

TALLERES

“APRENDIENDO JUNTOS, APRENDEMOS TODOS”

Taller de Habilidades sociales y de la vida diaria para menores con discapacidad intelectual.

Se trata de la mejora del taller que se inició en el año 2013 en las instalaciones parroquiales. Se ha pretendido no sólo mejorar el respiro familiar que ha pasado de 4 a 6 horas actualmente, ya que desde el curso pasado como novedad incluimos servicio de madrugadores desde las 8:30 y de 14:00 a 14:30 para favorecer la conciliación familiar y laboral, sino también mejorar la metodología del mismo, así como las técnicas de intervención empleadas. Algunos de los objetivos de este taller son los siguientes:

- Desarrollar las habilidades sociales y de la vida diaria como herramienta para la prevención de la exclusión social en las personas con discapacidad.
- Fomentar la integración de los niños con discapacidad dentro de un entorno normalizado a través de las habilidades sociales y los hábitos de autonomía
- Promover la psicomotricidad fina y gruesa en los menores con discapacidad
- Proporcionar a la familia tiempo de descanso

Respecto a la temporalización, señalar que el taller se divide principalmente en dos bloques de tiempo, el primero desde enero hasta junio, y el segundo desde octubre hasta diciembre, quedando los meses del verano sin actividad.

Como evaluación destacar que se han realizado 33 talleres a lo largo del año 2019, con una duración de 6 horas cada uno, lo que equivale a un total de 154 horas de respiro familiar para los cuidadores de menores con discapacidad intelectual.

El número de asistentes a los mismos ha sido variable, siendo la media de 13 usuarios por taller, con discapacidades diversas, tales como Trastorno del Espectro Autista, Síndrome de Rett, Parálisis Cerebral Infantil, retraso madurativo, trastorno del lenguaje, etc.

El equipo de profesionales ha estado compuesto por un equipo multidisciplinar, incluyendo una maestra de educación especial, una terapeuta ocupacional, una

trabajadora social, una monitora de tiempo libre y una pedagoga.

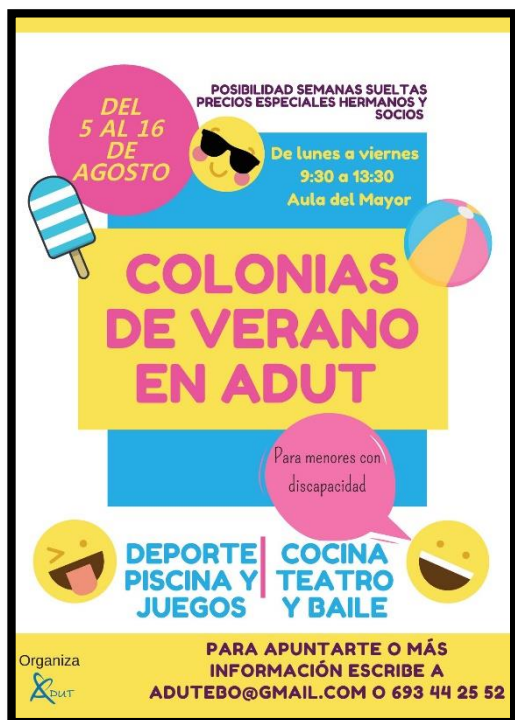
Como novedad este año hemos realizado varias salidas al entorno, una de ellas a la feria mudéjar de Utebo celebrada en mayo donde nuestras chicas y chicos pudieron disfrutar de varias actividades de la feria.

Se han realizado evaluaciones tanto del funcionamiento del equipo interno como de los menores implicados. Además de una evaluación después de cada taller realizada con los usuarios para medir la satisfacción de los mismos.

Para finalizar destacar que es una actividad que cada día está más asentada dentro de la asociación y del municipio, siendo un lugar de inclusión en el que los niños y niñas de 4 a 19 años tienen un espacio de crecimiento personal y de socialización con iguales.



COLONIAS URBANAS VERANO DEL 2019



Desde el año 2013 se han realizado durante el periodo estival las colonias urbanas de la asociación. Durante las mismas se pretende por un lado lograr un respiro familiar para los cuidadores de menores con discapacidad intelectual y además ofrecer un espacio lúdico y de ocio en el que los usuarios puedan realizar diversas actividades veraniegas con una supervisión profesional.

El taller se realiza de lunes a viernes de 9:30 a 13:30 y el número de usuarios ha sido de 6 niños y niñas de entre 7 y 14 años.

Se lleva a cabo en instalaciones municipales, como son el Aula del Mayor y el edificio Polifuncional, además este año se han realizado, viendo el éxito del año anterior, varias excursiones como por ejemplo a la piscina municipal.



TALLER DE LOGOPEDIA Y CENTRO ABIERTO CON CAIXA PRO-INFANCIA

Como proyecto piloto e integrándonos en la red de Fundación Federico Ozanam y junto a los Servicios sociales del Ayuntamiento de Utebo, prestamos desde el año 2014 hasta la actualidad, el servicio de refuerzo en Logopedia a menores en riesgo de exclusión social.

El número de menores beneficiados con esta actividad fue inicialmente de seis niños y niñas de entre 4 y 9 años, ampliando al doble de usuarios beneficiarios al año siguiente, y ampliando la ratio de edad de 3 a 11 años.

De forma periódica realizamos reuniones de coordinación tanto con las trabajadoras sociales del Ayuntamiento de Utebo tanto como con el personal de la Fundación Federico Ozanam, de esta forma el trabajo en red nos permite proporcionar un servicio de mayor calidad realizando una intervención holística sobre el individuo.

La evaluación de esta actividad ha tenido siempre unos resultados muy positivos tanto a nivel interno como la satisfacción de los beneficiarios del servicio.

Desde enero de este año hemos ampliado los servicios como entidad prestadora ofreciendo un espacio de inclusión con centro abierto, integrado dentro de nuestro taller “aprendiendo juntos, aprendemos todos”, de esta forma menores con discapacidad y/o en riesgo de exclusión social tienen un espacio común de aprendizaje y convivencia.



MINDFULNESS



Mindfulness es la capacidad de estar presentes observando cuerpo y mente. Momento a momento, aceptando lo que sucede de manera intencional y sin ir a ningún sitio ni sentir nada especial.

Actualmente disponemos de un grupo, basados en el programa de Reducción del Estrés en Mindfulness del Dr. Jon Kabat Zinn, cuyos beneficios están evaluados por la Neurociencia y la investigación científica.

Se desarrolla los jueves en la casa de asociaciones. Es un grupo ya iniciado, dirigido a personas que presentan dolencias físicas (fibromialgia, fatiga y dolor crónico, etc.) y psicológicas (estrés, vulnerabilidad emocional, etc.).

El grupo está pensado para tener una continuidad de la práctica en el tiempo. De esa manera aprenderemos ejercicios para poder aplicarlos en nuestra vida cotidiana a través de pautas y registros de la práctica. Si conseguimos hacer esto, es cuando notaremos beneficios significativos, exactamente los estudios revelan que a partir de la semana octava de práctica.

Actualmente más de 10 personas se benefician de estos talleres con mejoras sustanciales en su calidad de vida y siendo la evaluación de las mismas muy positiva.

YOGA ADAPTADO



Actualmente impartimos tres talleres de yoga adaptado, los miércoles por la tarde y los martes y jueves por la mañana, siendo un profesor de yoga titulado el encargado de llevarlos a cabo.



Son 15 las personas con diversas patologías físicas u orgánicas las que acuden de forma continuada a estos talleres mejorando considerablemente su condición física y emocional.

A partir de octubre es un nuevo profesor el que se encarga de gestionar los grupos de yoga, ampliando a 4 grupos, pudiendo beneficiarse de esta forma más de 25 personas de esta mejora.

La satisfacción de las personas que están acudiendo es notable y la mejoría que experimentan también.

De forma pionera se intentó promocionar un grupo de yoga para adolescentes, que, aunque tuvo un éxito relativo no terminó de funcionar y se prevé retomar la idea más adelante.



TRABAJO SOCIAL

Como respuesta a una necesidad de profesionalizar la asociación dar mejor cobertura a nuestros socios y a sus necesidades, así como forma de mejorar el desarrollo de nuestras actividades, se ha procedido desde octubre del 2014 hasta la actualidad a contar en la plantilla con una persona graduada en trabajo social. Los principales objetivos son:

- Dar cobertura a los socios en cuestiones de información y orientación sobre las actividades de la asociación, acogida, seguimiento y evaluación.
- Coordinación con entidades públicas, privadas y asociativas.
- Reuniones periódicas de equipo, evaluación y seguimiento de las actividades.

El número de socios ha aumentado en un 12%. Respecto al número de usuarios atendidos ha sido de 124 con 237 atenciones anuales, lo que equivale a casi 2 atenciones por usuario. Además, destacar que las horas de coordinación han ascendido a 176, siendo la media de 15 horas mensuales de coordinación interna y externa con otras entidades. Estos son algunos de los indicadores para medir el cumplimiento de los objetivos previstos al inicio del proyecto.



MÁS COSITAS

ACTUALIZACIÓN DEL MATERIAL DE DIFUSION

En colaboración con el centro especial de empleo Aragón DISC hemos renovado parte de nuestro material de difusión, concretamente banners y trípticos, de esta manera nos hemos actualizado a las circunstancias.



ESTUDIANTE DE TRABAJO SOCIAL EN PRÁCTICAS



Facultad de
Ciencias Sociales
y del Trabajo
Universidad Zaragoza

Este año y como experiencia piloto y muy gratificante se ha realizado un convenio de colaboración con la universidad de Zaragoza, en la que una estudiante en su último curso de grado ha realizado las prácticas de intervención con nosotras.

Durante los meses de septiembre a enero la estudiante ha podido trabajar de forma directa con la trabajadora social de la entidad, integrándose como una más en el equipo y formando parte del día a día de ADUT.

La experiencia para ambas partes ha sido muy satisfactoria, queriendo convertirla en algo cíclico, y que san todos los años momentos en lo que estudiantes puedan trabajar con y para la disparidad desde lo más cercano, como puede ser una asociación del ámbito rural.



ADUT EN LA REVISTA DE UTEBO

SOCIEDAD

La Obra Social de “La Caixa” aporta 3.000 euros a la Asociación de Discapacitados de Utebo, ADUT



Enric Soley, presidente de la Asociación de Discapacitados de Utebo, ADUT y Virginia Berdún, directora oficina de CaixaBank en Utebo, han firmado un acuerdo de colaboración entre ambas entidades. De este modo la Obra Social “la Caixa” continua apoyando un año más a esta entidad social de la localidad.

ADUT trabaja en varias líneas de actuación, todas ellas dirigidas a mejorar la calidad de vida de las personas con discapacidad del municipio y lograr una inclusión y naturalización de las mismas en la sociedad actual.

El proyecto en el que colabora “La Caixa” pretende por un lado adquirir nuevos materiales de comunicación alternativa para personas con discapacidad, renovar parte del material psicoeducativo para mejorar las habilidades motrices y cognitivas de los menores, y dotar de becas a aquellas personas usuarias de la entidad que por sus medios económicos no podían acceder a los recursos de la misma.



Cermi.es

MUNICIPAL

El Ayuntamiento subvenciona con 30.000 € dieciocho proyectos de siete asociaciones vecinales

Un total de 18 proyectos de las siete entidades ciudadanas que han sido admitidas en la convocatoria se reparten, este año, los 30.000 euros con los que el Ayuntamiento de Utebo subvenciona el desarrollo de actividades del movimiento vecinal. En total, fueron veinte los proyectos que concurrieron a esta convocatoria de ayudas que se publicó el pasado mes de enero; de ellos, 18 han resultado subvencionados y ahora recibirán un anticipo del 60% de la subvención, con tres meses de adelanto en comparación con otros años, con lo que de esta forma se ayudará a las asociaciones a disponer de parte del dinero con anterioridad y poder realizar pagos derivados de sus proyectos con mayor prontitud.

Los proyectos que se han presentado a esta



Las actividades de las AMPAS, como el desfile de carnaval del AMPA Los Prados, están entre las subvencionadas.

convocatoria son muy variados, y tienen especial protagonismo los proyectos relacionados con las actividades de las asociaciones de padres y madres de los diferentes centros es-

colares de Utebo en los que se potencian actividades lúdico-culturales, talleres, jornadas de convivencia e incluso escuelas de padres. Para estas actividades se subvencionarán más de 12.000 euros.

Por otra parte, la Asociación de Discapacitados de Utebo (ADUT), realiza dos importantes programas para población infantil que presenta algún tipo de discapacidad y el Ayuntamiento ha dispuesto conceder una subvención de algo más de 13.000 euros. Completan el resto de proyectos objeto de subvención la XXVI Rompida de la hora de la Cofradía Jesús Nazareno y el programa medioambiental Los residuos urbanos y sus consecuencias en el medio ambiente urbano de la Asociación Utebo Solidario.

URBANISMO

La calle Santiago será objeto de una profunda remodelación gracias a un proyecto de urbanismo participativo

LA REFORMA DEL VIAL TIENE COMO FILOSOFÍA LA ELIMINACIÓN DE BARRERAS ARQUITECTÓNICAS, CUMPLIENDO DE ESTE MODO LOS POSTULADOS DEL PMUS Y DEL PLAN DE ACCESIBILIDAD.

El Ayuntamiento está inmerso en un ambicioso proyecto de mejora de diversas vías del municipio en base a los objetivos de supresión de barreras arquitectónicas y mejora de la accesibilidad incluidos en el Plan de Movilidad Urbana Sostenible que en la localidad viene desarrollándose ya varios años y también en el Plan de Accesibilidad elaborado recientemente por el Ayuntamiento de Utebo en colaboración con Disminuidos Físicos de Aragón y ADUT. Dentro de este proyecto, el Ayuntamiento de Utebo va a actuar sobre la calle Santiago para, entre otras cuestiones, suprimir sus barreras arquitectónicas creando una calle de plano único sin desnivel entre calzada y acera y mejorar la evacuación del agua de lluvia. Para ello, se va a proceder a colocar un pavimento de alta resistencia, que

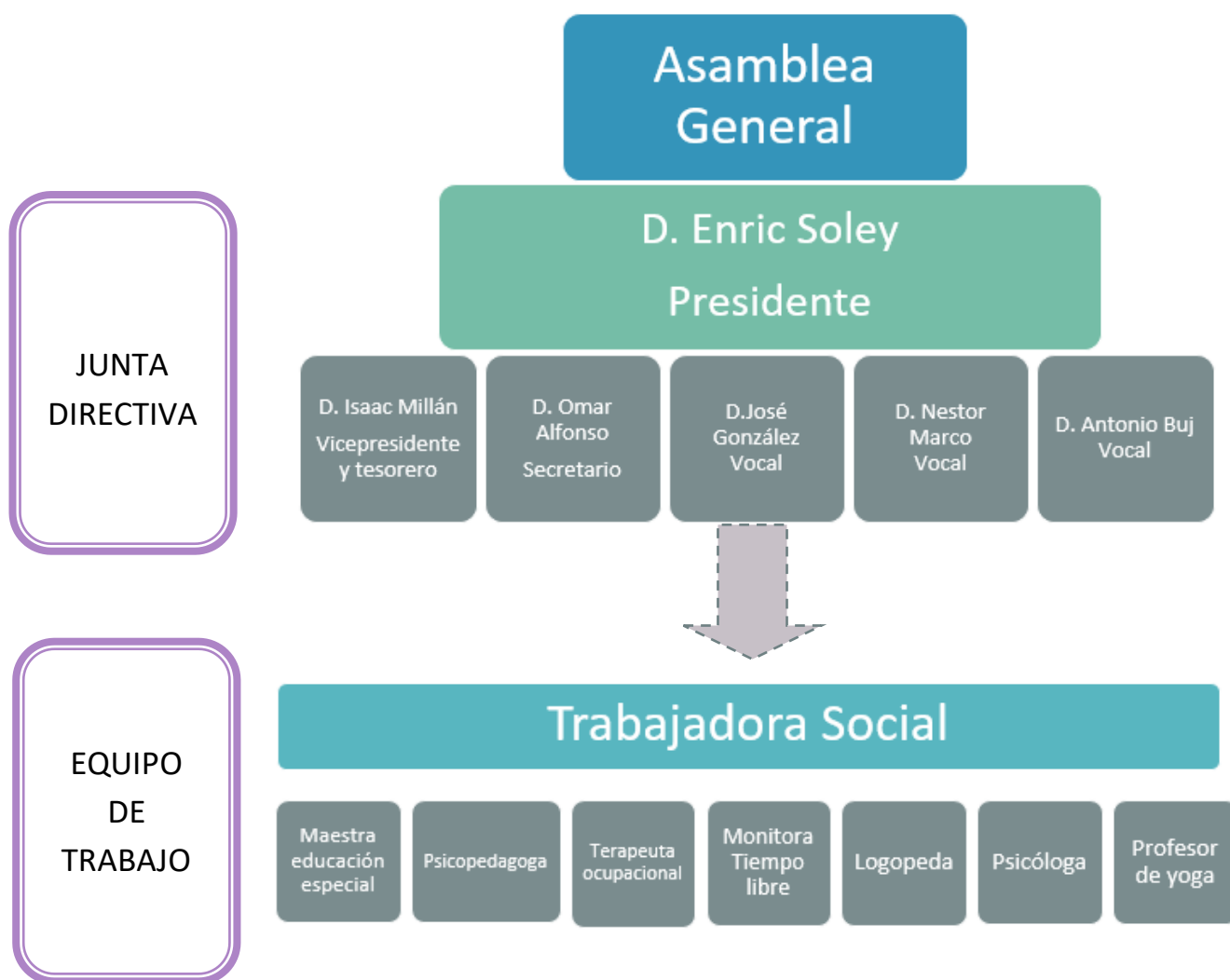
además de cumplir su función arquitectónica y estética, contribuirá activamente a la eliminación de contaminantes de la atmósfera mediante un proceso similar al proceso químico que hacen las plantas. Este pavimento ya se ha colocado en diferentes ciudades y su efectividad está más que demostrada. Este proyecto fue presentado el pasado lunes 23 de julio en el salón de actos del Edificio Polifuncional en una reunión en la que, además de representantes políticos y los técnicos responsables del proyecto, se invitó a asistir a todos los vecinos de la zona para que, además de conocer los detalles del proyecto, pudiesen exponer dudas o sugerencias para su posterior estudio por parte del Ayuntamiento y, en el caso de que se estimen oportunas, incluirlas en el proyecto para su comisión.

JUNTA DIRECTIVA Y ÓRGANOS DE GESTIÓN

El funcionamiento interno de la asociación es, por un lado, de una junta directiva que se reúne de forma mensual, y por otro lado, del personal contratado que es quien desarrollan las actividades, siendo la trabajadora social como máximo exponente del personal contratado.

Los miembros de la Junta Directiva de la Asociación no han percibido remuneración alguna en concepto de sueldos y salarios, dietas, participación en beneficios o primas.

A continuación se presentan ambos organigramas.

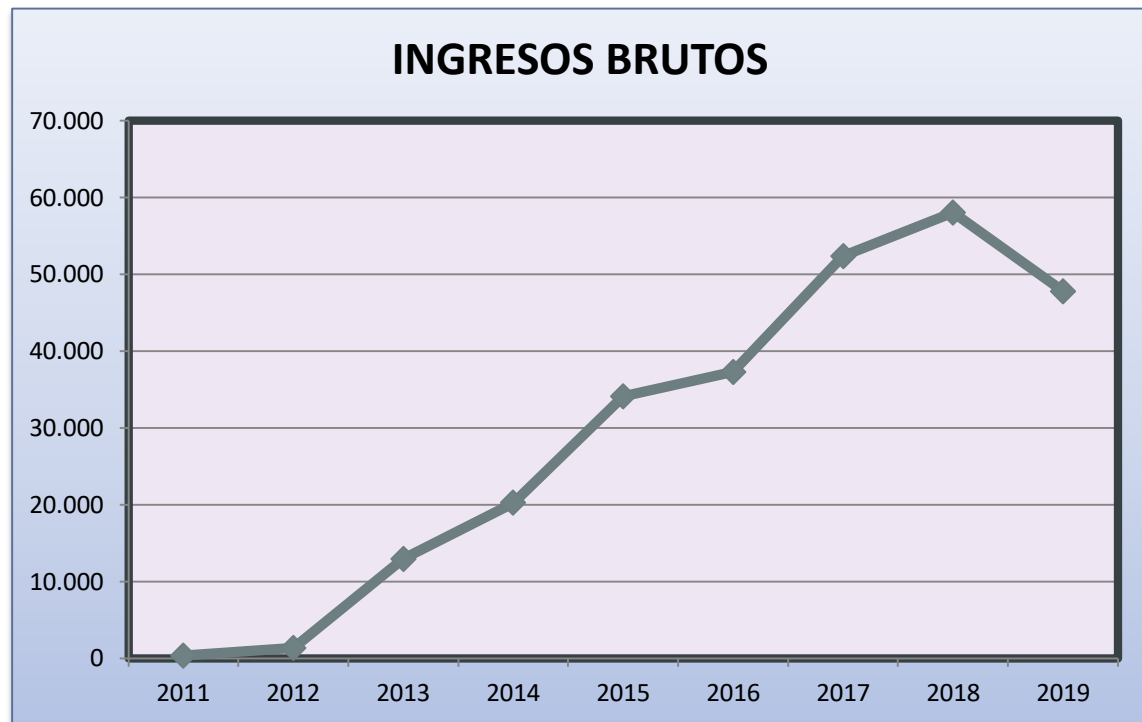


RESUMEN ECONÓMICO

Adjuntamos tabla del crecimiento en ingresos brutos que ha tenido la asociación, desde el primer año que solo fueron los beneficios de la venta de lotería hasta el año 2019 con la prestación de servicios.

INGRESOS BRUTOS

Año 2011	310 €
Año 2012	1.321€
Año 2013	12.926€
Año 2014	20.237€
Año 2015	34.116€
Año 2016	37.277€
Año 2017	52.366 €
Año 2018	58.029 €
Año 2019	47.765 €



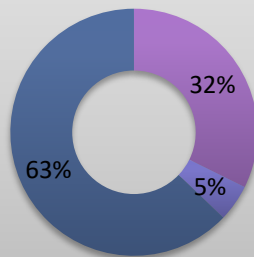
FUENTES DE INGRESOS

A falta de firmar las cuentas por parte de la junta directiva de la asociación, se adjuntan las fuentes de ingresos de año 2019.

FUENTES DE INGRESOS	
Prestación de servicios entidades públicas y privadas:	15.350 €
Ingresos de promociones, patrocinadores y colaboradores	2.289 €
Subvenciones	29.866 €

Fuentes de ingresos

■ Prestacion de servicios ■ Donativos y loteria ■ Subvenciones



DATOS FISCALES Y ASOCIATIVOS

- Inscritos en el registro de asociaciones de la D.G.A desde Abril del 1996
- Número de inscripción 05-Z-0046-1996.
- CIF: G-50683358

DATOS DE CONTACTO

adutebo@gmail.com

693442552

