



ASOCIACIÓN DE
PERSONAS CON
DISCAPACIDAD
DE UTEBO

MEMORIA 2022

Asociación ADUT
Personas con
discapacidad de Utebo

INDICE

PRESENTACIÓN	1
ALGO DE HISTORIA	1
OBJETIVO DE LA ASOCIACIÓN	2
REDES DONDE ESTA PRESENTE ADUT	3
ENTIDAD PERTENECIENTE A LA CONFEDERACIÓN	3
VOCAL DE LA JUNTA DIRECTIVA	3
MIEMBRO FUNDADOR	3
GRUPO DE MAYORES Y PENSIONISTAS CON DISCAPACIDAD	3
PRESIDENTES DEL CONSEJO DE SALUD DE UTEBO	3
ENTIDAD PRESTADORA DENTRO DE LA RED CAIXA PROINFANCIA UTEBO	3
LOCALIZACIÓN Y ESPACIO FÍSICO	4
ACTIVIDADES Y RECURSOS	5
SENSIBILIZACIÓN	5
TALLERES	9
<i>“APRENDIENDO JUNTAS, APRENDEMOS TODAS”</i>	9
TALLER DE LOGOPEDIA Y CENTRO ABIERTO CON CAIXA PRO-INFANCIA	11
MINDFULNESS	12
YOGA ADAPTADO	13
ESPALDA SANA	14
TRABAJO SOCIAL	14
TERAPIA FAMILIAR Y DE PAREJA	16
ITINERARIOS PERSONALIZADOS	17
TALLER DE COCINA SIN GLUTEN	17
TALLER DE ESPALDA SANA	18
JORNADAS INTERNAS COCEMFE ARAGÓN	18
JORNADA DE ENCUENTRO IES LUIS BUÑUEL	19
ERASMUS	20
PLAZAS PMR	20
SUBVENCIÓN NOMINATIVA DEL AYUNTAMIENTO DE UTEBO	21
MÁS COSITAS	23
IV CONCIERTO ARAGONES	23
ENCUESTA	24
ESTUDIANTE DE TRABAJO SOCIAL EN PRÁCTICAS	24
ADUT EN LA REVISTA DE UTEBO	25
LOTERIA NAVIDAD	26
JUNTA DIRECTIVA Y ÓRGANOS DE GESTIÓN	27
RESUMEN ECONÓMICO	28
FUENTES DE INGRESOS	29
DATOS FISCALES Y ASOCIATIVOS	30
DATOS DE CONTACTO	30

PRESENTACIÓN

La Asociación ADUT (personas con discapacidad de Utebo) es una asociación sin ánimo de lucro que representa a todas las personas con discapacidad y sus familias, dónde su área de actuación es la localidad de Utebo y zona de influencia.

ALGO DE HISTORIA

En el año 1996, un grupo de personas con discapacidad creó la asociación con la intención de mejorar la calidad de vida de las personas con discapacidad severa y ayudar a su inclusión, tanto laboralmente, como en el seno de la propia sociedad.

Así mismo, la asociación comenzó una labor de defensa, frente al Ayuntamiento de Utebo, en relación a la accesibilidad y sensibilización en todas áreas del mismo.



Durante los primeros años la asociación se centró en dar soporte y ayuda a personas con discapacidad en busca de ayudas sociales, formativas y laborales.



Generando varias actividades como:

- Jornadas de deporte adaptado con Teresa Perales
- Creación de los premios ADUT

Siguiendo la trayectoria de la misma, podemos ver varias etapas importantes. En sus orígenes, inmediatamente después de su fundación, la asociación realizó un importante trabajo, promovido por su presidenta fundadora,

que desgraciadamente falleció años después, lo que derivó en un suspenso temporal de las actividades que se venían realizando, por lo que la asociación atravesó un cierto declive y estancamiento sustancial hasta que se retomó la actividad con una nueva junta que la ha llevado hasta la situación actual, contando con una importante bolsa de actividades.

La Asociación tiene distintos campos de actuación debido a que los socios que la integran tienen diversas necesidades, por lo que las actuaciones de la misma se dirigen a satisfacerlas, en base a las demandas manifestadas por los mismos y las necesidades latentes detectadas por las profesionales.

Algunas de estos campos de actuación son las siguientes:

- Acción e inserción social
- Educación
- Prevención de la discapacidad
- Sensibilización en la sociedad
- Asesoramiento sobre accesibilidad y discapacidad
- Animación y deporte

OBJETIVO DE LA ASOCIACIÓN

Promoción y defensa de las condiciones de vida de las personas con discapacidad hasta conseguir su plena inclusión social y naturalización en la sociedad.



*Si caminamos juntas,
nadie se queda atrás.*

REDES DONDE ESTA PRESENTE ADUT



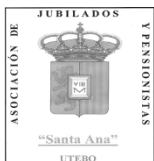
*ENTIDAD PERTENECIENTE A LA
CONFEDERACIÓN*



SECRETARIOS DE LA JUNTA DIRECTIVA



MIEMBRO FUNDADOR



*GRUPO DE MAYORES Y PENSIONISTAS
CON DISCAPACIDAD*



*PRESIDENTES DEL CONSEJO DE SALUD
DE UTEBO*



*ENTIDAD PRESTADORA DENTRO DE LA
RED CAIXA PROINFANCIA UTEBO*

LOCALIZACIÓN Y ESPACIO FÍSICO



El lugar destinado para la ejecución de este proyecto es la Casa de Asociaciones, localizada en la calle Joaquín Costa N°21, edificio 1, en Utebo, local facilitado por el Ayuntamiento y que es de uso compartido por otras entidades y asociaciones del municipio.

Además, está prevista cierta movilidad por parte de la profesional a reuniones con los centros educativos, así como con las trabajadoras sociales del Ayuntamiento o entidades del tercer sector, por ejemplo, Fundación OZANAM y Fundación DFA.

Desde finales del año 2016, hemos podido acceder a uno de los despachos del edificio Polifuncional, junto a Servicios Sociales, para alcanzar dos objetivos principales, el primero, lograr una coordinación más inmediata y eficaz posible con el área de acción social, y por otro lado favorecer el acceso al recurso por parte de las personas con discapacidad del municipio, ya que además de ser un edificio accesible, está en una zona muy céntrica.

Actualmente, nos encontramos en la segunda planta del edificio Polifuncional, en el despacho 4.



ACTIVIDADES Y RECURSOS

SENSIBILIZACIÓN

A pesar de haber podido llevar a cabo actos de sensibilización presenciales, hemos decidido seguir publicando en nuestras redes sociales carteles de sensibilización, con el objetivo de llegar a un público más amplio y sensibilizar acerca de la discapacidad.

Este año como novedad se ha realizado para el día 3 de diciembre un acto de sensibilización en redes consistente en la realización de un video de concienciación sobre discapacidad, llamado “el roscó de la discapacidad”. Además, fomentando la colaboración entre entidades se ha realizado un sorteo por Instagram de forma conjunta con una empresa de juguetes adaptados. Esta actividad está subvencionada por el Ayuntamiento de Utebo.



En cuanto a la sensibilización de forma presencial, se han realizado a lo largo del año, tres iniciativas.



Una de estas fue realizada en varias ocasiones en el Colegio Miguel Ángel Artazos Tame, de Utebo. Se llevó a cabo un acto de sensibilización con el alumnado de primaria del mencionado colegio, acerca de la comunicación con personas sordas sin saber lengua de signos. Esta iniciativa tuvo una gran acogida entre los participantes y fue llevado a cabo por la intérprete en lengua de signos, además de la trabajadora social de la entidad. Gracias a la subvención nominativa del Ayuntamiento de Utebo se ha podido realizar esta actividad de sensibilización.

Otra iniciativa de sensibilización presencial que se realizó fue en la fundación AMASOL (Asociación de madres solas). Esta consistió en un taller de “El buen trato a las personas con discapacidad”, impartido a los voluntarios y voluntarias de la asociación.



También gracias a la subvención nominativa del Ayuntamiento de Utebo se ha podido realizar en el Infanta Elena una sensibilización para niños más pequeños con el cuento “El señor blanco y el señor amarillo”, consistente en una jornada para naturalizar el colectivo sordo, interpretando el cuento citado anteriormente de lengua de signos y la realización posterior de una actividad participativa y colectiva.

El ultimo taller de “El buen trato a las personas con discapacidad “se impartió al grupo de scout L’Almazara, con la intención de integrar a este grupo en las salidas que se hagan con los niños y niñas del taller “Aprendiendo juntas, aprendemos todas”. Actividad subvencionada por el Ayuntamiento de Utebo.



Durante el mes de noviembre realizaron, por tercer año consecutivo, gracias a la participación de la profesora voluntaria del grupo de Patchwork del Ayuntamiento de Utebo, así como gracias a la donación de las semillas de la cooperativa Santa Ana, unos sacos terapéuticos de semillas y lavanda para el dolor localizado o crónico. ¡Casi 100 sacos que, de nuevo, están teniendo un gran recibimiento, muchas gracias a todas!



El día 26 de diciembre, junto con FADEMA (Fundación de esclerosis múltiple) y el Utebo F.C. se llevó a cabo el primer torneo de fútbol solidario. Donde participaron cinco clubes deportivos con más de 80 participantes. La acogida del acto fue muy gratificante, pudiendo pasar una mañana de navidad muy bien acompañados visibilizando la entidad.



TALLERES

“APRENDIENDO JUNTAS, APRENDEMOS TODAS”

Taller de Habilidades sociales y de la vida diaria para menores con discapacidad intelectual.

Se trata de la mejora del taller que se inició en el año 2013 en las instalaciones parroquiales. Se ha pretendido mejorar el horario ampliando el periodo de respiro familiar sino también mejorar la metodología del mismo, así como las técnicas de intervención empleadas. Algunos de los objetivos de este taller son los siguientes:

- Desarrollar las habilidades sociales y de la vida diaria como herramienta para la prevención de la exclusión social en las personas con discapacidad.
- Fomentar la integración de los niños con discapacidad dentro de un entorno normalizado a través de las habilidades sociales y los hábitos de autonomía
- Promover la psicomotricidad fina y gruesa en los menores con discapacidad
- Proporcionar a la familia tiempo de descanso

Respecto a la temporalización, señalar que el taller se divide principalmente en dos bloques de tiempo, el primero desde enero hasta junio, y el segundo desde octubre hasta diciembre, quedando los meses del verano sin actividad.

Este año se ha vuelto a la presencialidad, respetando las medidas y restricciones sanitarias vigentes. De esta manera, el taller ha podido volver a su forma y origen, fomentando la interacción entre los asistentes.

Aunque el taller comenzó en las instalaciones parroquiales, durante este año se ha realizado en el aula del mayor.

El número de asistentes a los mismos ha sido variable, siendo la media de 13 usuarios por taller, con discapacidades diversas, tales como Trastorno del Espectro Autista, Síndrome de Rett, Parálisis Cerebral Infantil, retraso madurativo, trastorno del lenguaje, etc. De la misma manera, acuden al taller usuarios sin discapacidad, fomentando así el objetivo principal del taller, fomentar la inclusión.

El equipo de profesionales ha estado compuesto por un equipo multidisciplinar,

incluyendo una maestra maestra de pedagogía terapéutica, una psicóloga, una trabajadora social, una alumna en prácticas de trabajo social, una alumna en prácticas de monitor de tiempo libre y personal voluntario.

Se han realizado evaluaciones tanto del funcionamiento del equipo interno como de los menores implicados. Además de una evaluación después de cada taller realizada con los usuarios para medir la satisfacción de los mismos.

Para finalizar destacar que es una actividad que cada día está más asentada dentro de la asociación y del municipio, siendo un lugar de inclusión en el que los niños y niñas de 4 a 21 años tienen un espacio de crecimiento personal y de socialización con sus iguales.



TALLER DE LOGOPEDIA Y CENTRO ABIERTO CON CAIXA PRO-INFANCIA

Como proyecto piloto e integrándonos en la red de Fundación Federico Ozanam y junto a los Servicios sociales del Ayuntamiento de Utebo, prestamos desde el año 2014 hasta la actualidad, el servicio de refuerzo en Logopedia a menores en riesgo de exclusión social.

El número de menores beneficiados con esta actividad fue inicialmente de seis niños y niñas de entre 4 y 9 años, ampliando al doble de usuarios beneficiarios al año siguiente, y ampliando la ratio de edad de 3 a 12 años.

De forma periódica realizamos reuniones de coordinación tanto con las trabajadoras sociales del Ayuntamiento de Utebo tanto como con el personal de la Fundación Federico Ozanam, de esta forma el trabajo en red nos permite proporcionar un servicio de mayor calidad realizando una intervención holística sobre el individuo.

La evaluación de esta actividad ha tenido siempre unos resultados muy positivos tanto a nivel interno como la satisfacción de los beneficiarios del servicio.

Desde enero de este año hemos ampliado los servicios como entidad prestadora ofreciendo un espacio de inclusión con centro abierto, integrado dentro de nuestro taller “aprendiendo juntos, aprendemos todos”, de esta forma menores con discapacidad y/o en riesgo de exclusión social tienen un espacio común de aprendizaje y convivencia.



MINDFULNESS

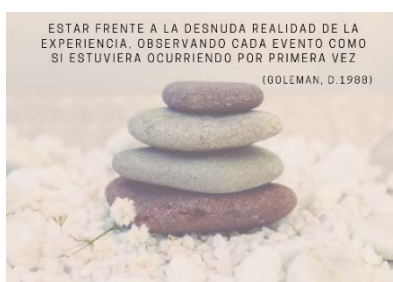


Mindfulness es la capacidad de estar presentes observando cuerpo y mente. Momento a momento, aceptando lo que sucede de manera intencional y sin ir a ningún sitio ni sentir nada especial.

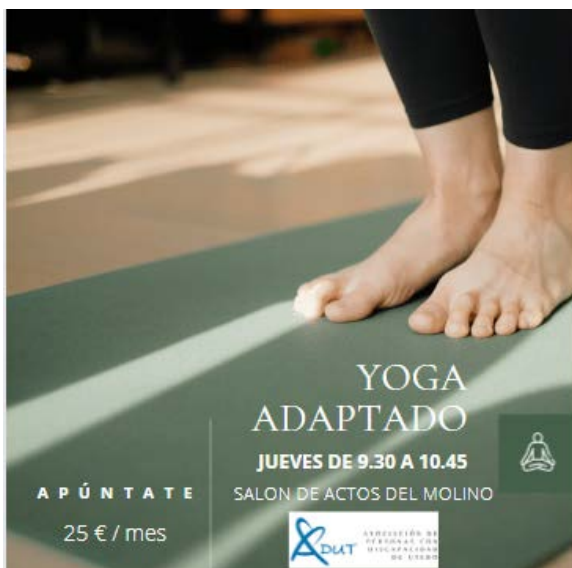
Actualmente disponemos de un grupo, basados en el programa de Reducción del Estrés en Mindfulness del Dr. Jon Kabat Zinn, cuyos beneficios están evaluados por la Neurociencia y la investigación científica. Se desarrolla los jueves en el Centro Cultural El Molino. Es un grupo ya iniciado, dirigido a personas que presentan dolencias físicas (fibromialgia, fatiga y dolor crónico, etc.) y psicológicas (estrés, vulnerabilidad emocional, etc.).

El grupo está pensado para tener una continuidad de la práctica en el tiempo. De esa manera aprenderemos ejercicios para poder aplicarlos en nuestra vida cotidiana a través de pautas y registros de la práctica. Si conseguimos hacer esto, es cuando notaremos beneficios significativos, exactamente los estudios revelan que a partir de la semana octava de práctica.

Actualmente, aproximadamente 8 personas se benefician de estos talleres con mejoras sustanciales en su calidad de vida y siendo la evaluación de las mismas muy positiva.



YOGA ADAPTADO



Durante este año 2022, se imparten clases de yoga adaptado, los jueves por la mañana, siendo una profesora de yoga titulada, la encargada de su realización, pudiendo beneficiarse de esta forma los asistentes a las clases de esta disciplina.

La satisfacción de las personas que están acudiendo es notable y la mejoría que experimentan también.

Actualmente, se realiza la actividad una hora a la semana en el Centro Cultural el Molino y, un grupo reducido de personas se benefician de esta actividad.

El número de asistentes se ha visto reducido por circunstancias personales de los usuarios, lo cual ha permitido que las clases sean totalmente adaptadas a cada circunstancia personal en cuanto a limitaciones y/o dolencias físicas.



ESPALDA SANA



En el año 2022 gracias a la financiación del Ayuntamiento de Utebo y la colaboración de la asociación de jubilados y pensionistas de Santa Ana, se imparte la actividad de espalda sana para mayores de 65 años. El Ayuntamiento detecta la necesidad y decide contratar a nuestra entidad para la realización de la misma, siendo prestadores del servicio. La actividad se lleva a cabo los lunes y miércoles de 10:00 a 11:00, en la casa de asociaciones siendo un fisioterapeuta el que imparte la actividad

Esta actividad ha tenido una gran acogida entre los mayores, siendo un grupo de 13 personas y habiendo varias personas en lista de espera.

TRABAJO SOCIAL

Como respuesta a una necesidad de profesionalizar la asociación dar mejor cobertura a nuestros socios y a sus necesidades, así como forma de mejorar el desarrollo de nuestras actividades, se ha procedido desde septiembre del 2014 hasta la actualidad a contar en la plantilla con una persona graduada en trabajo social. Los principales objetivos son:

- Dar cobertura a los socios en cuestiones de información y orientación sobre las actividades de la asociación, acogida, seguimiento y evaluación.
- Coordinación con entidades públicas, privadas y asociativas.
- Reuniones periódicas de equipo, evaluación y seguimiento de las actividades.

El número de socios ha aumentado en un 8%. Respecto al número de personas usuarias atendidas ha sido de 240 con 430 atenciones anuales, lo que equivale a casi 2 atenciones por usuario. Además, destacar que las horas de coordinación han ascendido aproximadamente a 180, siendo la media de 15 horas mensuales de coordinación interna y externa con otras entidades. Estos son algunos de los indicadores para medir el cumplimiento de los objetivos previstos al inicio del proyecto.

Tras la normalización de la situación sanitaria por la pandemia, se ha vuelto a la presencialidad en el Edificio Polifuncional del municipio de Utebo. El horario que se ha mantenido es de 8:00 a 14:00, realizando además intervenciones telefónicas. Se trata de una actividad subvencionada por el Ayuntamiento de Utebo gracias a la subvención nominativa que nos concedió para el año 2022.



TERAPIA FAMILIAR Y DE PAREJA

La Terapia Familiar Sistémica es una disciplina terapéutica que aborda la intervención y el tratamiento de la familia en su conjunto, para conseguir los siguientes objetivos:

- Intervenir en las dificultades que atraviese la familia
- Mejorar la capacidad de comunicación de pensamientos y sentimientos
- Respetar la individualidad de cada uno de sus miembros
- Apoyar y potenciar los recursos que toda familia tiene

La situación específica de la discapacidad en el entorno familiar tiene una complejidad propia ya que, tanto de nacimiento como adquirida o derivada de una enfermedad, provoca en el individuo y en su sistema más cercano, una serie de dificultades y necesidades de adaptación a la nueva situación que no siempre puede realizarse con el éxito deseado.



Actualmente, contamos con una intérprete de lengua de signos para hacer la terapia accesible a las personas sordas. Actividad subvencionada por el Ayuntamiento de Utebo,

ITINERARIOS PERSONALIZADOS

Durante este año como novedad se han realizado cuatro itinerarios personalizados. Consistentes en un acompañamiento personalizado a personas con discapacidad en la realización de distintos trámites y gestiones encaminados a conseguir distintos objetivos para la mejora de su calidad de vida. Las derivaciones se han realizado desde el área de acción social del Ayuntamiento y la satisfacción ha sido muy elevada para todas las partes implicadas, consiguiendo en varios de los casos los objetivos planteados. Gracias a la subvención nominativa del Ayuntamiento de Utebo hemos podido llevar a cabo esta actividad.

TALLER DE COCINA SIN GLUTEN

Junto con la Asociación celiaca aragonesa se realizó un taller de cocina sin gluten. El taller tuvo una duración de 3 horas en las que se prepararon varios platos dulces y salados. La acogida y participación fue estupenda como siempre que realizamos esta actividad.



TALLER DE ESPALDA SANA

En cuanto a bienestar físico se realizó el 3 de junio un taller de espalda sana, del que se beneficiaron alrededor de 10 personas. La satisfacción de las personas participantes fue muy alta, tanto en la propia actividad como en el seguimiento posterior que realizó el profesional, enviando documentación personalizada con ejercicios para cada persona que acudió al taller.



JORNADAS INTERNAS COCEMFE ARAGÓN

ADUT participo el 22 de noviembre en las Jornadas Internas de COCEMFE ARAGÓN, con el lema “ENREDATE CON COCEMFE”, con el objetivo de entender y considerar la importancia que tiene el trabajar con objetivos comunes y SUMAR. Dar importancia al tejido asociativo y trabajar en red.

Inaugura la jornada Enric Soley, secretario general de COCEMFE ARAGÓN con una presentación sobre el buen hacer de las asociaciones y la transparencia de las mismas.

Nuestra entidad participa activamente realizando una exposición sobre nuestra entidad y las acciones conjuntas con otras entidades, poniendo el énfasis en la importancia del trabajo en red y comunitario.



JORNADA DE ENCUENTRO IES LUIS BUÑUEL

El 16 de noviembre nos desplazamos hasta el IES Luis Buñuel para asistir a una jornada de encuentro entre alumnos y profesores de los grados de educación infantil y atención a personas en situación de dependencia y profesionales de centros educativos. La jornada trato del nuevo modelo educativo que se está tratando de implantar en estos dos grados y como las asociaciones como ADUT pueden colaborar en este nuevo método educativo.



ERASMUS

Desde 2019 la Asociación ADUT pasa a ser una empresa anfitriona de estudiantes erasmus +.

Recibimos estudiantes erasmus para su participación en nuestras actividades y con el objetivo de que conozcan la realidad social de las personas con discapacidad y sus familias del municipio de Utebo.



PLAZAS PMR

Debido a las numerosas peticiones de personas con discapacidad del municipio de Utebo y alrededores, recogidas por la Asociación ADUT, de poder acceder a una información actualizada acerca de las plazas para personas con movilidad reducida (Plazas PMR) y conocer la ubicación de cada una de ellas, se plantea el proyecto Utebo facilita al Ayuntamiento de Utebo y deciden financiar el mismo para poderlo llevar a cabo.

Los objetivos de este proyecto son:

- Presentar un plan de actuación en relación a las Plazas PMR del municipio de Utebo
- Facilitar la identificación de las plazas PMR en el municipio de Utebo.
- Concienciar a las personas titulares de la tarjeta de movilidad reducida sobre el buen uso de esta.

- Sensibilizar a la población general sobre el buen uso de las plazas de estacionamiento para personas con movilidad reducida.



SUBVENCIÓN NOMINATIVA DEL AYUNTAMIENTO DE UTEBO

“El Ayuntamiento de Utebo a través del área de Acción Social, ha concedido nuevamente a la Asociación ADUT (Personas con discapacidad de Utebo) una subvención nominativa con un importe de 20.000€ para el año 2022. A lo largo del presente documento se han ido señalando aquellas actuaciones subvencionadas con esta partida económica.

Consideramos que como Administración pública tenemos la responsabilidad de apoyar a estas personas que tienen mucho más difícil su inserción social como laboral. Desde Acción social hemos peleado durante años para que se pudiera recoger en los presupuestos municipales una partida dirigida específicamente para ayudar y apoyar a estas personas con discapacidad.

Con esta subvención se ha logrado dar una mayor atención social especializada, además de llevar un seguimiento coordinado entre la Asociación y Servicios Sociales, para así realizar una atención integral sobre la persona. Este año y derivado de la pandemia, se han realizado muchos seguimientos y acompañamientos telefónicos,

además de apoyos para la realización de compras y gestiones. Otra actuación realizada y en la que queremos seguir incidiendo es en la sensibilización y concienciación de la sociedad.

Ya hemos empezado a trabajar sobre el proyecto del año 2023, para el que mantendremos la atención especializada además de incorporar otras actuaciones que mejoran la inclusión social de las personas con diferentes capacidades.”

GRACIAS POR LA CONFIANZA Y EL RECONOCIMIENTO AL TRABAJO DESARROLLADO

MÁS COSITAS

IV CONCIERTO ARAGONES

Por primera vez desde 2019 se volvió a realizar el IV concierto aragonés y con ello los premios, se ha realizado de forma conjunta entre tres entidades el primer concierto Aragonés con la “Agrupación musical Santa Ana”, la “Escuela de jota Utebo” y la propia asociación.

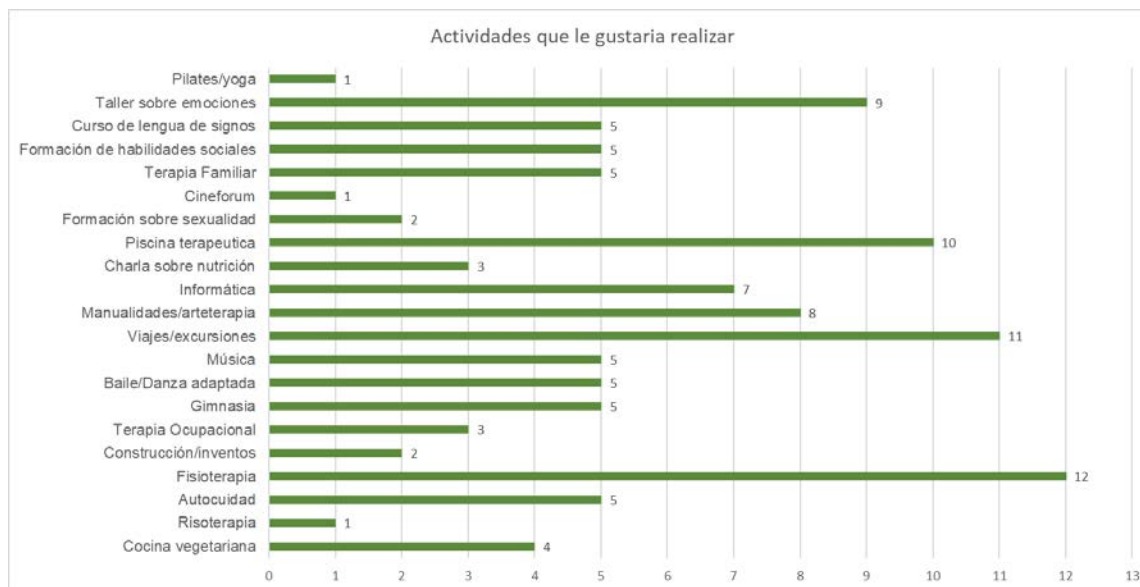
Señalar que fue un auténtico éxito, tanto el desarrollo de la misma, como la asistencia y participación de los asistentes. La afluencia fue multitudinaria, pudiendo proporcionar una visibilización de la asociación que de otra manera no habría sido posible

Además, como objetivo, la propia asociación recuperó los “Premios ADUT”, otorgados al inicio de la andadura de la misma. Este año fue concedido al grupo Agrovecó.



ENCUESTA

Desde ADUT se ha realizado una encuesta vía online para mejorar los servicios y actividades que ofrece la entidad y así conocer las preferencias de actividades de los usuarios, la acogida y respuesta de la misma ha sido muy elevada, con una participación de casi 40 personas.



ESTUDIANTE DE TRABAJO SOCIAL EN PRÁCTICAS



**Facultad de
Ciencias Sociales
y del Trabajo**
Universidad Zaragoza

Este año y como cuarto año de andadura se ha realizado un convenio de colaboración con la universidad de Zaragoza, en la que una estudiante en su último curso de grado ha realizado las prácticas de intervención con nosotras.

Durante los meses de septiembre a febrero la estudiante ha podido trabajar de forma directa con la trabajadora social de la entidad, integrándose como una más en el equipo y formando parte del día a día de ADUT.

La experiencia para ambas partes ha sido muy satisfactoria, queriendo convertirla en algo cíclico, y que sean todos los años momentos en lo que estudiantes puedan trabajar con y para la disparidad desde lo más cercano, como puede ser una asociación del ámbito rural.

ADUT EN LA REVISTA DE UTEBO

SOLIDARIDAD

**Chueca Aseguradores S.L. -
Reale Seguros Utebo, entrega
1.000 euros a la Asociación
de Jubilados**

Chueca Aseguradores, S.L. - Reale Seguros Utebo, hizo entrega los pasados días de un cheque por valor de 1.000 euros a la Asociación de Jubilados y Pensionistas Santa Ana para contribuir en la mejora de la calidad de vida de las personas mayores de Utebo, mejorando su bienestar físico y emocional, tan deteriorado en esta época de incertidumbre sanitaria y social.

En este sentido se desarrollarán actividades físicas como pilates y yoga con las que se busca mejorar y recuperar la movilidad articular y ganar en elasticidad. Estas actuaciones físicas se complementarán con otras de tipo más emocional como relajación, mindfulness o talleres de memoria, actividades guiadas por profesionales especializados en la materia.

Estas actividades se realizarán en los centros María Moliner de Malpica y en el Edificio Polifuncional de Utebo y serán realizadas por personal cualificado de la Asociación de Discapacitados de Utebo (ADUT)

LOTería NAVIDAD

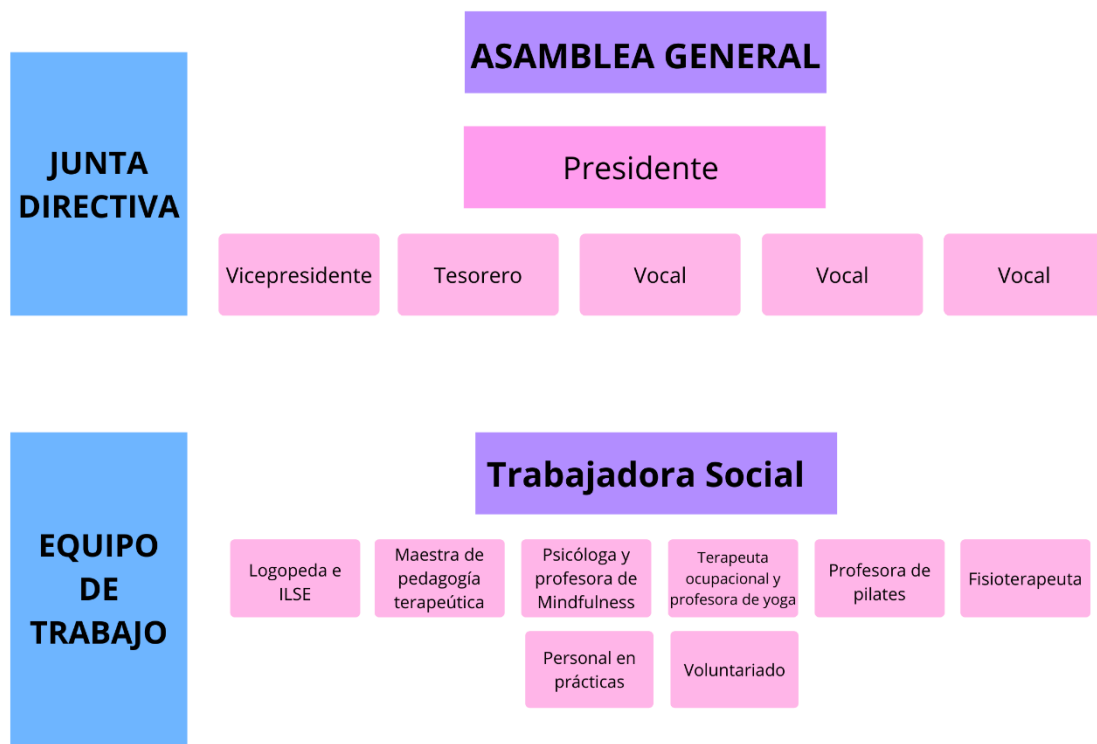
Este año se ha decidido realizar lotería participativa, difundida desde ADUT, que ha funcionado mediante la compra de participaciones. Quienes han comprado lotería, han jugado 4 euros, siendo 1 euro el donativo para el sorteo de una cena.



JUNTA DIRECTIVA Y ÓRGANOS DE GESTIÓN

El funcionamiento interno de la asociación es, por un lado, de una junta directiva que se reúne de forma mensual y, por otro lado, del personal contratado que es quien desarrollan las actividades. Los miembros de la Junta Directiva de la Asociación no han percibido remuneración alguna en concepto de sueldos y salarios, dietas, participación en beneficios o primas.

A continuación se presentan ambos organigramas.



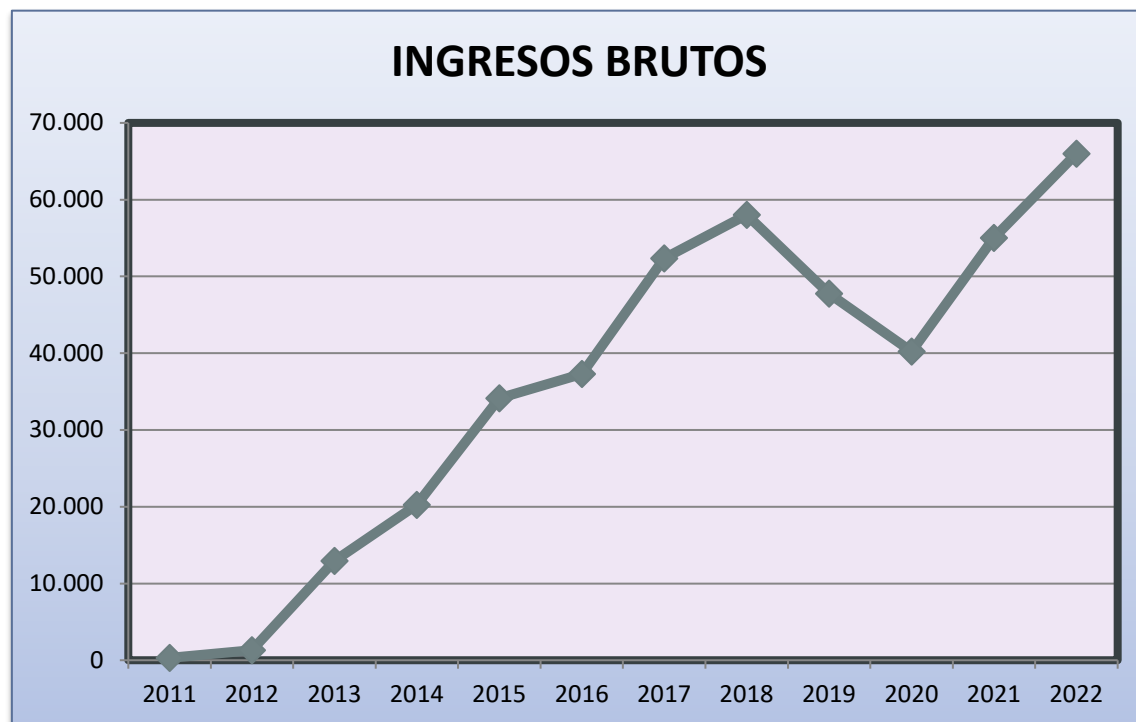
RESUMEN ECONÓMICO

Adjuntamos tabla del crecimiento en ingresos brutos que ha tenido la asociación, desde el primer año que solo fueron los beneficios de la venta de lotería hasta el año 2022 con la prestación de servicios.

Las cifras del año 2022 son orientativas ya que hasta marzo del 2023 no se cierran oficialmente las cuentas de la entidad.

INGRESOS BRUTOS

Año 2011	310 €
Año 2012	1.321€
Año 2013	12.926€
Año 2014	20.237€
Año 2015	34.116€
Año 2016	37.277€
Año 2017	52.366 €
Año 2018	58.029 €
Año 2019	47.765 €
Año 2020	40.200 €
Año 2021	55.000 €
Año 2022	66.000 €



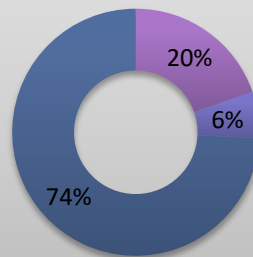
FUENTES DE INGRESOS

A falta de firmar las cuentas por parte de la junta directiva de la asociación, se adjuntan las fuentes de ingresos de año 2022.

FUENTES DE INGRESOS	
Prestación de servicios entidades públicas y privadas:	13.000 €
Ingresos de promociones, patrocinadores y colaboradores	4.000 €
Subvenciones	49.000 €

Fuentes de ingresos

■ Prestación de servicios ■ Donativos y lotería ■ Subvenciones



DATOS FISCALES Y ASOCIATIVOS

- Inscritos en el registro de asociaciones de la D.G.A desde abril del 1996
- Número de inscripción 05-Z-0046-1996.
- CIF: G-50683358

DATOS DE CONTACTO

adutebo@gmail.com 693442552

