



ASOCIACIÓN DE  
PERSONAS CON  
DISCAPACIDAD  
DE UTEBO

# MEMORIA 2023

Asociación ADUT  
Personas con  
discapacidad de Utebo

---

## INDICE

PRESENTACIÓN.....	2
ALGO DE HISTORIA .....	2
OBJETIVO DE LA ASOCIACIÓN .....	3
REDES DONDE ESTA PRESENTE ADUT .....	4
ACTIVIDADES Y RECURSOS .....	6
SENSIBILIZACIÓN .....	6
TALLERES .....	9
MÁS COSITAS.....	21
V CONCIERTO ARAGONES .....	21
ENCENDIDO DEL ÁRBOL NAVIDEÑO.....	22
ESTUDIANTE DE TRABAJO SOCIAL EN PRÁCTICAS.....	23
ADUT EN LA REVISTA DE UTEBO.....	24
PLAN DE PROTECCIÓN A LA INFANCIA .....	27
JUNTA DIRECTIVA Y ÓRGANOS DE GESTIÓN .....	28
RESUMEN ECONÓMICO .....	29
FUENTES DE INGRESOS.....	30
DATOS FISCALES Y ASOCIATIVOS.....	30
DATOS DE CONTACTO .....	30

## PRESENTACIÓN

La Asociación ADUT (personas con discapacidad de Utebo) es una asociación sin ánimo de lucro que representa a todas las personas con discapacidad y sus familias, dónde su área de actuación es la localidad de Utebo y zona de influencia.

## ALGO DE HISTORIA

En el año 1996, un grupo de personas con discapacidad creó la asociación con la intención de mejorar la calidad de vida de las personas con discapacidad severa y ayudar a su inclusión, tanto laboralmente, como en el seno de la propia sociedad.

Así mismo, la asociación comenzó una labor de defensa, frente al Ayuntamiento de Utebo, en relación a la accesibilidad y sensibilización en todas áreas del mismo.

Durante los primeros años la asociación se centró en dar soporte y ayuda a personas con discapacidad en busca de ayudas sociales, formativas y laborales.



Generando varias actividades como:

- Jornadas de deporte adaptado con Teresa Perales
- Creación de los premios ADUT

Siguiendo la trayectoria de la misma, podemos ver varias etapas importantes. En sus orígenes, inmediatamente después de su fundación, la asociación realizó un importante trabajo, promovido por su presidenta fundadora,

que desgraciadamente falleció años después, lo que derivó en un suspenso temporal de las actividades que se venían realizando, por lo que la asociación atravesó un cierto declive y estancamiento sustancial hasta que se retomó la actividad con una nueva junta que la ha llevado hasta la situación actual, contando con una importante bolsa de actividades.

La Asociación tiene distintos campos de actuación debido a que los socios que la integran tienen diversas necesidades, por lo que las actuaciones de la misma se dirigen a satisfacerlas, en base a las demandas manifestadas por los mismos y las necesidades latentes detectadas por las profesionales.

Algunas de estos campos de actuación son las siguientes:

- Acción e inserción social
- Educación
- Prevención de la discapacidad
- Sensibilización en la sociedad
- Asesoramiento sobre accesibilidad y discapacidad
- Animación y deporte

## OBJETIVO DE LA ASOCIACIÓN

Promoción y defensa de las condiciones de vida de las personas con discapacidad hasta conseguir su plena inclusión social y naturalización en la sociedad.



*Si caminamos juntas,  
nadie se queda atrás.*

## REDES DONDE ESTA PRESENTE ADUT



## LOCALIZACIÓN Y ESPACIO FÍSICO



El lugar destinado para la ejecución de este proyecto es la Casa de Asociaciones, localizada en la calle Joaquín Costa N°21, edificio 1, en Utebo, local facilitado por el Ayuntamiento y que es de uso compartido por otras entidades y asociaciones del municipio.

Además, está prevista cierta movilidad por parte de la profesional a reuniones con los centros educativos, así como con las trabajadoras sociales del Ayuntamiento o entidades del tercer sector, por ejemplo, Fundación OZANAM y Fundación DFA.

Desde finales del año 2016, hemos podido acceder a uno de los despachos del edificio Polifuncional, junto a Servicios Sociales, para alcanzar dos objetivos principales, el primero, lograr una coordinación más inmediata y eficaz posible con el área de acción social, y por otro lado favorecer el acceso al recurso por parte de las personas con discapacidad del municipio, ya que además de ser un edificio accesible, está en una zona muy céntrica.


Actualmente, nos encontramos en la segunda planta del edificio Polifuncional, en el despacho 4.



## ACTIVIDADES Y RECURSOS

### SENSIBILIZACIÓN

Este año hemos podido llevar a cabo actividades presenciales de sensibilización y además, hemos decidido seguir publicando en nuestras redes sociales carteles de sensibilización, con el objetivo de llegar a un público más amplio y sensibilizar acerca de la discapacidad.



**LECTURA FÁCIL**

**¿QUÉ ES?**  
Contenidos que han sido resumidos y realizados con lenguaje sencillo y claro

**¿PARA QUÉ?**  
Para hacerlos accesibles a personas con discapacidad intelectual

**ALGUNAS PAUTAS:**

- Utilizar frases cortas y lenguaje sencillo
- Evitar frases en negativa
- Evitar uso de demasiados números o denominaciones matemáticas. Si no hay más remedio que insertar un número, siempre en dígitos.
- No utilizar metáforas o comparaciones que puedan ser confusas.
- Acuñar un único mensaje por cada frase
- Ser claro, conciso y directo.
- Utilizar un lenguaje simple y directo.
- Expresar una sola idea por frase.

(Guía de lectura fácil | Discapet)

ADUT PRESENTA EN EL:

**EDIFICIO POLIFUNCIONAL**

**SOLEDAD EN LA PERSONA MAYOR:**  
Efectos en la salud mental y en la cognición

¿QUÉ ES EL AISLAMIENTO SOCIAL Y LA SOLEDAD?  
RELACIONES SOCIALES EN EL ENVEJECIMIENTO  
SOLEDAD Y FUNCIONAMIENTO COGNITIVO  
ACOMPANIAMIENTO TERAPEÚTICO

**CONOCE MÁS SOBRE CAFETERÍA**

**27 NOVIEMBRE | 11:30 H**



ADUT

**¡ATENCIÓN!**

17 octubre, 2023 Discapacidad



**LAS PERSONAS CON DISCAPACIDAD SUFREN MÁS RIESGO DE ESTAR EN PARO Y DE SER POBRES**





En cuanto a la sensibilización de forma presencial, se han realizado a lo largo del año, diversas iniciativas.

Una de estas fue realizada en 5 jornadas en el Instituto Torre de los Espejos, de Utebo. Se llevó a cabo un acto de sensibilización con todo el alumnado de primero de la ESO del mencionado instituto, acerca del “El buen trato a las personas con Discapacidad”. Esta iniciativa tuvo una gran acogida entre los participantes y fue llevado a cabo por la trabajadora social. También se tuvo el privilegio de tener una entrevista para la radio del Instituto y dar así a conocer a los jóvenes oyentes sobre quienes somos y qué hacemos.

Otra iniciativa de sensibilización presencial que se realizó fue en la fundación AMASOL (Asociación de madres solas). Esta consistió en diversos talleres realizados en los meses de febrero, marzo y mayo, impartidos por la Trabajadora Social de la Asociación.

En el mes de febrero se realizaron talleres con la temática de “Habilidades Sociales y Relacionales” y también un “Taller de Igualdad” en el territorio de Huesca. En marzo se realizaron esos mismos talleres, en esta ocasión en La Harinera por la mañana y en el Joaquín Roncal por las tardes.

Durante el mes de mayo la asociación AMASOL volvió a confiar en nosotras para realizar talleres a sus usuarias, en este caso sobre “Preparación de Entrevista” y “Trámites de Vida Diaria”.



El último taller del año fue impartido por la neuropsicóloga de la asociación con temática de “La Soledad No Deseada en Personas Mayores” impartida en el Edificio Polifuncional el 27 de noviembre. La charla abordó diversas dinámicas entre las cuales se explicó que era el aislamiento social y la soledad; la soledad y su funcionamiento cognitivo y el acompañamiento terapéutico.



## TALLERES

### “APRENDIENDO JUNTAS, APRENDEMOS TODAS”

*Taller de Habilidades sociales y de la vida diaria para menores con discapacidad intelectual.*

Se trata de la mejora del taller que se inició en el año 2013 en las instalaciones parroquiales. Se ha pretendido mejorar el horario ampliando el periodo de respiro familiar sino también mejorar la metodología del mismo, así como las técnicas de intervención empleadas. Algunos de los objetivos de este taller son los siguientes:

- Desarrollar las habilidades sociales y de la vida diaria como herramienta para la prevención de la exclusión social en las personas con discapacidad.
- Fomentar la integración de los niños con discapacidad dentro de un entorno normalizado a través de las habilidades sociales y los hábitos de autonomía
- Promover la psicomotricidad fina y gruesa en los menores con discapacidad
- Proporcionar a la familia tiempo de descanso

Respecto a la temporalización, señalar que el taller se divide principalmente en dos bloques de tiempo, el primero desde enero hasta junio, y el segundo desde octubre hasta diciembre, quedando los meses del verano sin actividad.

Aunque el taller comenzó en las instalaciones parroquiales, durante este año se ha realizado en el aula del mayor.

El número de asistentes a los mismos ha sido variable, siendo la media de 15 usuarios por taller, con discapacidades diversas, tales como Trastorno del Espectro Autista, Síndrome de Rett, Parálisis Cerebral Infantil, retraso madurativo, trastorno del lenguaje, etc. De la misma manera, acuden al taller usuarios sin discapacidad, fomentando así el objetivo principal del taller, fomentar la inclusión.

El equipo de profesionales ha estado compuesto por un equipo multidisciplinar, incluyendo una maestra de pedagogía terapéutica, una terapeuta canina y una trabajadora social, una alumna en prácticas de trabajo social, una alumna en prácticas de monitor de tiempo libre y personal voluntario.

Se han realizado evaluaciones tanto del funcionamiento del equipo interno como de los menores implicados. Además de una evaluación después de cada taller realizada con los usuarios para medir la satisfacción de los mismos.

Para finalizar destacar que es una actividad que cada día está más asentada dentro de la asociación y del municipio, siendo un lugar de inclusión en el que los niños y niñas de 4 a 22 años tienen un espacio de crecimiento personal y de socialización con sus iguales. Añadir que desde enero de este año se ha contado con una profesional de terapia asistida con animales, ofreciendo a los participantes la posibilidad de intervenir con Frida, la perra de terapia, con numerosos beneficios.



## TALLER DE LOGOPEDIA Y CENTRO ABIERTO CON CAIXA PRO-INFANCIA

Como proyecto piloto e integrándonos en la red de Fundación Federico Ozanam y junto a los Servicios sociales del Ayuntamiento de Utebo, prestamos desde el año 2014 hasta la actualidad, el servicio de refuerzo en Logopedia a menores en riesgo de exclusión social.

El número de menores beneficiados con esta actividad fue inicialmente de seis niños y niñas de entre 4 y 9 años, ampliando al doble de usuarios beneficiarios al año siguiente, y ampliando la ratio de edad de 3 a 12 años.

De forma periódica realizamos reuniones de coordinación tanto con las trabajadoras sociales del Ayuntamiento de Utebo tanto como con el personal de la Fundación Federico Ozanam, de esta forma el trabajo en red nos permite proporcionar un servicio de mayor calidad realizando una intervención holística sobre el individuo.

La evaluación de esta actividad ha tenido siempre unos resultados muy positivos tanto a nivel interno como la satisfacción de los beneficiarios del servicio.

Desde enero de este año hemos ampliado los servicios como entidad prestadora ofreciendo un espacio de inclusión con centro abierto, integrado dentro de nuestro taller “aprendiendo juntos, aprendemos todos”, de esta forma menores con discapacidad y/o en riesgo de exclusión social tienen un espacio común de aprendizaje y convivencia.



## MINDFULNESS



Mindfulness es la capacidad de estar presentes observando cuerpo y mente. Momento a momento, aceptando lo que sucede de manera intencional y sin ir a ningún sitio ni sentir nada especial.

Actualmente disponemos de un grupo, basados en el programa de Reducción del Estrés en Mindfulness del Dr. Jon Kabat Zinn, cuyos beneficios están evaluados por la Neurociencia y la investigación científica. Se desarrolla los jueves en la Casa de Asociaciones. Es un grupo ya iniciado, dirigido a personas que presentan dolencias

físicas (fibromialgia, fatiga y dolor crónico, etc.) y psicológicas (estrés, vulnerabilidad emocional, etc.).

El grupo está pensado para tener una continuidad de la práctica en el tiempo. De esa manera aprenderemos ejercicios para poder aplicarlos en nuestra vida cotidiana a través de pautas y registros de la práctica. Si conseguimos hacer esto, es cuando notaremos beneficios significativos, exactamente los estudios revelan que a partir de la semana octava de práctica.

Actualmente, aproximadamente 7 personas se benefician de estos talleres con mejoras sustanciales en su calidad de vida y siendo la evaluación de las mismas muy positiva.

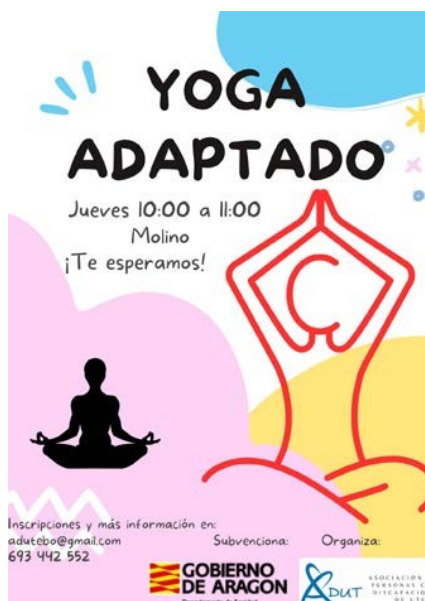
### YOGA ADAPTADO

Durante este año 2023, se imparten clases de yoga adaptado, los jueves por la mañana, siendo una profesora de yoga titulada, la encargada de su realización, pudiendo beneficiarse de esta forma los asistentes a las clases de esta disciplina.

La satisfacción de las personas que están acudiendo es notable y la mejoría que experimentan también.

Actualmente, se realiza la actividad una hora a la semana en el Centro Cultural el Molino y, un grupo reducido de personas se benefician de esta actividad.

El número de asistentes se ha visto reducido por circunstancias personales de los usuarios, lo cual ha permitido que las clases sean totalmente adaptadas a cada circunstancia personal en cuanto a limitaciones y/o dolencias físicas.



## ESPALDA SANA

En el año 2023, gracias a la financiación del Ayuntamiento de Utebo y la colaboración de la asociación de jubilados y pensionistas de Santa Ana, se imparte desde enero hasta junio la actividad de espalda sana para mayores de 65 años. El Ayuntamiento detecta la necesidad y decide contratar a nuestra entidad para la realización de la misma, siendo prestadores del servicio. La actividad se lleva a cabo los lunes y miércoles de 10:00 a 11:00, en la casa de asociaciones siendo un fisioterapeuta el que imparte la actividad.

Esta actividad ha tenido una gran acogida entre los mayores, siendo un grupo de 13 personas y habiendo varias personas en lista de espera.



## MUEVETE CON JUAN

Entre los meses de septiembre a diciembre se ha realizado en la Casa de Asociaciones los martes de 10:00 a 11:00 la actividad de Gimnasia Adaptada, siendo un fisioterapeuta quien la brinda.

Al igual que la actividad de Espalda Sana, esta dinámica ha sido acogida gratamente por los usuarios, siendo un grupo de 14 usuarios siendo una actividad muy demandada.



## CAFETERAPIA Y ACOMPAÑAMIENTO INDIVIDUALIZADO

Este año para la convocatoria de subvención del movimiento vecinal, la asociación de vecinos Utebo Avanza junto con la asociación de jubilados Santa Ana, diseñaron un proyecto para intervenir sobre la soledad no deseada, y contaron con nosotros para llevar a cabo las actividades plateadas. En este caso dos, cafeterapia y terapia domiciliaria.

Durante los meses de septiembre a diciembre la neuropsicóloga de la Asociación se ha encargado de llevar a cabo las dos actividades teniendo un grato recibimiento por parte de los usuarios. Se ha ofrecido la actividad tanto para la población de Malpica como para la de Utebo pueblo, realizándola en el María Moliner y el Molino.

La Cafeterapia es una práctica informal que consiste en el acto de compartir, hablar y discutir sobre temas importantes y personales mientras se disfruta de una taza de café. No es una terapia formal en el sentido clínico, sino más bien una forma de comunicación informal y relajada que puede proporcionar un entorno cómodo.

Por otro lado, en aquellos casos en los que se detectó por parte de las trabajadoras sociales municipales o por parte de las tres asociaciones participantes una necesidad de intervención terapéutica individual, se derivó el caso a la profesional para que de forma individualizada acudiera al domicilio para llevar a cabo la sesión de terapia.



## TRABAJO SOCIAL

Como respuesta a una necesidad de profesionalizar la asociación dar mejor cobertura a nuestros socios y a sus necesidades, así como forma de mejorar el desarrollo de nuestras actividades, se ha procedido desde septiembre del 2014 hasta la actualidad a contar en la plantilla con una persona graduada en trabajo social. Los principales objetivos son:

- Dar cobertura a los socios en cuestiones de información y orientación sobre las actividades de la asociación, acogida, seguimiento y evaluación.
- Coordinación con entidades públicas, privadas y asociativas.
- Reuniones periódicas de equipo, evaluación y seguimiento de las actividades.

El número de socios ha aumentado en un 9%. Respecto al número de personas usuarias atendidas ha sido de 235 con 450 atenciones anuales, lo que equivale a casi 2 atenciones por usuario. Además, destacar que las horas de coordinación han ascendido aproximadamente a 190, siendo la media de 16 horas mensuales de coordinación interna y externa con otras entidades. Estos son algunos de los indicadores para medir el cumplimiento de los objetivos previstos al inicio del proyecto.

El horario que se ha mantenido es de 8:00 a 14:00, realizando además intervenciones telefónicas. Se trata de una actividad subvencionada por el Ayuntamiento de Utebo gracias a la subvención nominativa que nos concedió para el año 2023.



## TERAPIA FAMILIAR Y DE PAREJA

La Terapia Familiar Sistémica es una disciplina terapéutica que aborda la intervención y el tratamiento de la familia en su conjunto, para conseguir los siguientes objetivos:

- Intervenir en las dificultades que atraviese la familia
- Mejorar la capacidad de comunicación de pensamientos y sentimientos
- Respetar la individualidad de cada uno de sus miembros
- Apoyar y potenciar los recursos que toda familia tiene

La situación específica de la discapacidad en el entorno familiar tiene una complejidad propia ya que, tanto de nacimiento como adquirida o derivada de una enfermedad, provoca en el individuo y en su sistema más cercano, una serie de dificultades y necesidades de adaptación a la nueva situación que no siempre puede realizarse con el éxito deseado.



Actualmente, contamos con una intérprete de lengua de signos para hacer la terapia accesible a las personas sordas. Actividad subvencionada por el Ayuntamiento de Utebo.

### ITINERARIOS PERSONALIZADOS

Durante este año como novedad se han realizado varios itinerarios personalizados. Consistentes en un acompañamiento personalizado a personas con discapacidad en la realización de distintos trámites y gestiones encaminados a conseguir distintos objetivos para la mejora de su calidad de vida. Las derivaciones se han realizado desde el área de acción social del Ayuntamiento y la satisfacción ha sido muy elevada para todas las partes implicadas, consiguiendo en varios de los casos los objetivos planteados. Gracias a la subvención nominativa del Ayuntamiento de Utebo hemos podido llevar a cabo esta actividad.

### ERASMUS

Desde 2019 la Asociación ADUT pasa a ser una empresa anfitriona de estudiantes erasmus +.

Recibimos estudiantes erasmus para su participación en nuestras actividades y con el objetivo de que conozcan la realidad social de las personas con discapacidad y sus familias del municipio de Utebo.



### SUBVENCIÓN NOMINATIVA DEL AYUNTAMIENTO DE UTEBO

“El Ayuntamiento de Utebo a través del área de Acción Social, ha concedido nuevamente a la Asociación ADUT (Personas con discapacidad de Utebo) una subvención nominativa con un importe de 20.000€ para el año 2023. A lo largo del presente documento se han ido señalando aquellas actuaciones subvencionadas con esta partida económica.

Consideramos que como Administración pública tenemos la responsabilidad de apoyar a estas personas que tienen mucho más difícil su inserción social como laboral. Desde Acción social hemos peleado durante años para que se pudiera recoger en los presupuestos municipales una partida dirigida específicamente para ayudar y apoyar a estas personas con discapacidad.

Con esta subvención se ha logrado dar una mayor atención social especializada, además de llevar un seguimiento coordinado entre la Asociación y Servicios Sociales, para así realizar una atención integral sobre la persona. Este año y derivado de la pandemia, se han realizado muchos seguimientos y acompañamientos telefónicos, además de apoyos para la realización de compras y gestiones. Otra actuación realizada y en la que queremos seguir incidiendo es en la sensibilización y concienciación de la sociedad.

Ya hemos empezado a trabajar sobre el proyecto del año 2024, para el que mantendremos la atención especializada además de incorporar otras actuaciones que mejoran la inclusión social de las personas con diferentes capacidades.”

***GRACIAS POR LA CONFIANZA Y EL RECONOCIMIENTO AL TRABAJO DESARROLLADO***

## MÁS COSITAS

### V CONCIERTO ARAGONES

Este año se volvió a realizar el V concierto aragonés y con ello los premios, se ha realizado de forma conjunta con la colaboración de “Tapicerías Miguel”, “Chocolates Lacasa”, “Asociación musical Santa Ana”, la “Escuela de jota Utebo” y la propia asociación.

Hay que señalar que fue un auténtico éxito, tanto el desarrollo de la misma, como la asistencia y participación de los asistentes. La afluencia fue multitudinaria, pudiendo proporcionar una visibilización de la asociación que de otra manera no habríasido posible

Además, como objetivo, la propia asociación recuperó los “Premios ADUT”, otorgados al inicio de la andadura de la misma. Este año el premio fue concedido a EComputer.



## ENCENDIDO DEL ÁRBOL NAVIDEÑO



El día 1 de diciembre se realizó el acto del “Encendido del árbol de Navidad” para conmemorar el inicio de dicha festividad a las 18:00h en la Plaza de la Constitución. Dicho acto estuvo organizado por el Consejo Local de Infancia y Adolescencia; y en ADUT tuvimos el privilegio de

ser los elegidos este año para encender el árbol navideño.

Para esto diversos miembros de la asociación acudieron, entre ellos la trabajadora social, la terapeuta canina, la maestra de pedagogía terapéutica, el presidente y la alumna de prácticas, junto a la participación de alguno de los niños de la asociación quienes fueron los protagonistas ese día siendo ellos quienes encendieron el árbol.

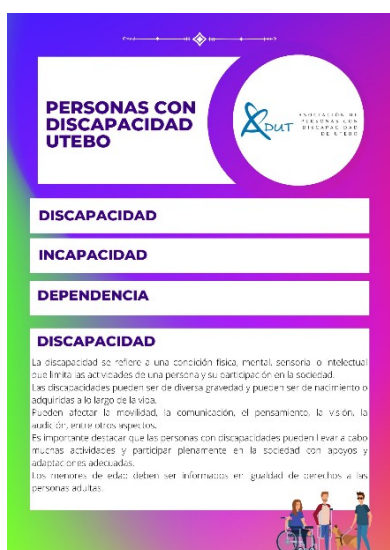


## ESTUDIANTE DE TRABAJO SOCIAL EN PRÁCTICAS

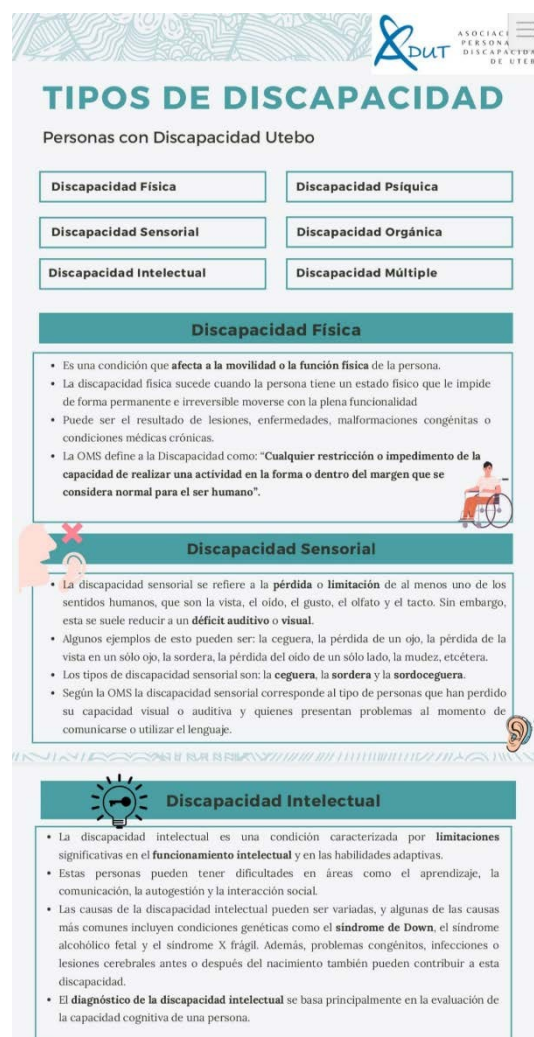
Este año y como quinto año de andadura se ha realizado un convenio de colaboración con la universidad de Zaragoza, en la que una estudiante en su último curso de grado ha realizado las prácticas de intervención con nosotras.

Durante los meses de septiembre a diciembre la estudiante ha podido trabajar de forma directa con la trabajadora social de la entidad, integrándose como una más en el equipo y formando parte del día a día de ADUT.

A lo largo de los presentes meses, la estudiante ha llevado a cabo la elaboración de un "Boletín Informativo". Este boletín ha abordado temáticas vinculadas a la discapacidad, con el propósito de proporcionar información a los socios de la asociación sobre eventos relevantes, talleres y otras noticias de actualidad.



La experiencia para ambas partes ha sido muy satisfactoria, queriendo convertirla en algo cíclico, y que sean todos los años momentos en los que estudiantes puedan trabajar con y para la disparidad desde lo más cercano, como puede ser una asociación del ámbito rural.



## ADUT EN LA REVISTA DE UTEBO

### Y también...

**Domingo, 23 de abril, 12 h. Agrupación Musical Santa Ana presenta “Concierto especial San Jorge”. Pabellón Las Fuentes.** Entrada libre hasta completar aforo. Organizado por el Ayuntamiento de Utebo, promovido por la Asociación ADUT y en colaboración con la Agrupación Musical Santa Ana, dirigida por Emilio Andrés Miralles, podremos celebrar la festividad de San Jorge y del Día de Aragón disfrutando del “V Concierto Aragón”, con una muestra de música folclórica. La novedad del concierto de este año es el estreno en Utebo de dos obras de carácter baturro, otra instrumental de marcado contenido melódico árabe en homenaje a la leyenda del origen árabe de la Jota y una obra para banda joven emulando una tormenta de sonidos. Como en ediciones anteriores está prevista la participación de distintos cantadores de jota, Jesús Jarabo, Angela Aured, Roberto Plo e intervendrán bailadores de la Escuela de Jota, bajo la dirección de Carlos Gil. Una auténtica explosión festivo-musical de folclore aragonés.

### Las plazas para aparcar de movilidad reducida podrán ser localizadas con un QR

LA Asociación de Personas con Discapacidad de Utebo, ADUT, ha sido contratada por el Ayuntamiento para el desarrollo de un proyecto consistente en la marcación e información, a través un código QR, sobre las distintas plazas de aparcamiento para PMR (personas con movilidad reducida) de nuestra localidad. Así, se han detallado las 49 plazas con las que actualmente cuenta Utebo, repartidas de la siguiente manera: 8 en el barrio de Malpica, 29 en la zona conocida como El Monte y 9

en el Casco Histórico, 46 en total y de titularidad municipal; y a las que hay sumar tres más, hasta completar las 49 totales, privadas y situadas en, respectivamente, los centros comerciales Lidl, Mercadona y Alcampo.

#### Mapa de Utebo

En esencia, los QR que se van a situar en cada una de las distintas plazas de aparcamiento enlazan con un mapa del municipio en el que están detalladas las plazas PMR con su ubicación y división por colores

(verdes las de El Monte, azules las de Malpica, rojo intenso las del Casco Histórico y rojo claro, casi anaranjado, las tres de titularidad privada) así como una pequeña descripción y fotografía de cada una de ellas si el usuario pincha sobre sus respectivos iconos de situación.

Así, cualquier vecino del municipio, o cualquier visitante, que se vea en la necesidad de disponer de una de estas plazas PMR podrá saber su ubicación a golpe de clic en su teléfono móvil.



# Utebo brilla por Navidad con grandes novedades

"Utebo brilla por Navidad" arrancó el pasado viernes, 1 de diciembre, con el tradicional encendido de las luces navideñas y la inauguración del denominado "Bosque navideño de la participación" y se prolongará hasta el 5 de enero de 2024 con la Cabalgata de sus Majestades los Reyes Magos de Oriente. Pero será el fin de semana del 15, 16 y 17 de diciembre cuando se lleven a cabo la mayor parte de las actividades que se han programado este año para celebrar unos días inolvidables.

La programación navideña de este año llega a Utebo cargada de novedades. A las actividades tradicionales que ya se venían celebrando durante esos días, hay que sumar otras que, sin duda, van a añadir un toque de magia con numerosas citas y la participación de numerosos colectivos, asociaciones implicados como nunca en que "Utebo brille por Navidad".

## Belén de tamaño natural junto a la Iglesia

El recientemente restaurado lateral de la Iglesia luce estos días las figuras a tamaño natural de la Virgen, San José y el Niño acompañados de la mula y el buey, las llamadas del "Santo Misterio", una ornamentación también nueva y que se pretende que sea el comienzo de un futuro belén con la suma en años posteriores de nuevas figuras que enriquezcan el entorno de la Iglesia y de la Torre.



## "Bosque navideño de la participación"

8 grandes árboles navideños que se



Fiesta de arranque de las fiestas de Navidad con el encendido de las luces



Consulta toda la información del programa de actividades para las fiestas de Navidades en este QR



## LOTERIA NAVIDAD

Este año se ha decidido realizar lotería participativa, difundida desde ADUT, que ha funcionado mediante la compra de participaciones. Quienes han comprado lotería han jugado 5 euros sin recarga.



## PLAN DE PROTECCIÓN A LA INFANCIA

En el mes de febrero empezamos con EDUCO una larga andadura para la elaboración del Plan de Protección a la infancia de nuestra entidad. Después de las jornadas de formación previa, reuniones de coordinación, evaluación y seguimiento, finalmente en el mes de octubre se nos otorgó el diploma oficial de PROTEGEmos en el que nos certifican como entidad con una adecuada política de protección a la infancia.

En nuestra página web se puede acceder al documento completo, así como al resto de la documentación de interés. <http://asoc-adut.com/plan-de-proteccion-a-la-infancia/>



### DIPLOMA OFICIAL PROTEGEmos

Educo con la colaboración de la Fundación "la Caixa" certifica que la entidad

#### **ADUT. Asociación de Discapacitados de Utebo. Utebo**

Ha realizado con éxito el proceso PROTEGEmos que garantiza el desarrollo de una **Política Institucional de Protección y Buen Trato a la infancia y adolescencia** y la elaboración de un plan de acción para su implementación.

El total aproximado de horas para completar este proceso es de 50h y duración de 9 meses.



**Pilar Orenes**  
Directora General de Educo

Fecha: Octubre 2023

## JUNTA DIRECTIVA Y ÓRGANOS DE GESTIÓN

El funcionamiento interno de la asociación es, por un lado, de una junta directiva que se reúne de forma mensual y, por otro lado, del personal contratado que es quien desarrollan las actividades. Los miembros de la Junta Directiva de la Asociación no han percibido remuneración alguna en concepto de sueldos y salarios, dietas, participación en beneficios o primas.

A continuación se presentan ambos organigramas.

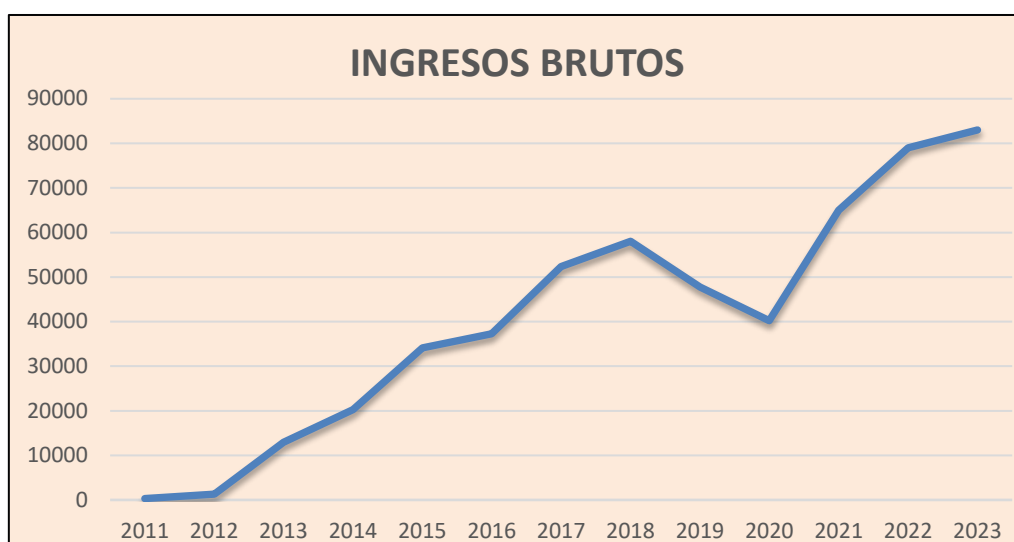


## RESUMEN ECONÓMICO

Adjuntamos tabla del crecimiento en ingresos brutos que ha tenido la asociación, desde el primer año que solo fueron los beneficios de la venta de lotería hasta el año 2023 con la prestación de servicios.

### INGRESOS BRUTOS

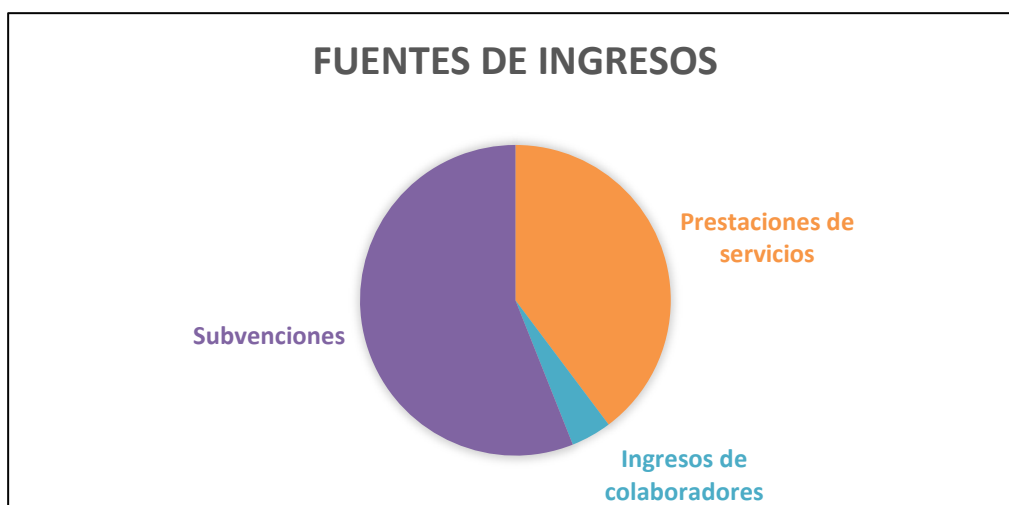
Año 2011	310€
Año 2012	1.321€
Año 2013	12.926€
Año 2014	20.237€
Año 2015	34.116€
Año 2016	37.277€
Año 2017	52.366 €
Año 2018	58.029 €
Año 2019	47.765 €
Año 2020	40.200 €
Año 2021	65.000 €
Año 2022	79.000 €
Año 2023	83.000 €



## FUENTES DE INGRESOS

Se adjuntan las fuentes de ingresos de año 2023.

FUENTES DE INGRESOS	
Prestación de servicios entidades públicas y privadas:	33.000 €
Ingresos de promociones, patrocinadores y colaboradores	3.500 €
Subvenciones	46.500 €



## DATOS FISCALES Y ASOCIATIVOS

- Inscritos en el registro de asociaciones de la D.G.A desde abril del 1996
- Número de inscripción 05-Z-0046-1996.
- CIF: G-50683358

## DATOS DE CONTACTO

adutebo@gmail.com      693442552

